



2019-2023 STRATEJİK PLAN

*DARICA HALK EĐİTİMİ MERKEZİ
MÜDÜRLÜĐÜ*



Halk eğitimin amacı toplum kadar geniş, hayat kadar çeşitlidir. Bu manada halk eğitim bir lüks değildir. Bireylerin toplumsal mutluluğu için yerine getirilmesi gereken bir hizmettir.

Mustafa Kemal ATATÜRK



İSTİKLAL MARŞI

Korkma, sönmez bu şafaklarda yüzen al sancak;
Sönmeden yurdumun üstünde tüten en son ocak.
O benim milletimin yıldızıdır, parlayacak;
O benimdir, o benim milletimindir ancak.

Çatma, kurban olayım, çehreni ey nazlı hilal!
Kahraman ırkıma bir gül... Ne bu şiddet, bu celal?
Sana olmaz dökülen kanlarımız sonra helal;
Hakkıdır, Hakk'a tapan, milletimin istiklal.

Ben ezelden beridir hür yaşadım, hür yaşarım.
Hangi çılgın bana zincir vuracakmış? Şaşarım!
Kükremiş sel gibiyim: Bendimi çiğner, aşarım;
Yırtarım dağları, enginlere sığmam taşarım.

Garb'ın afakını sarmışsa çelik zırhlı duvar;
Benim iman dolu göğsüm gibi serhaddim var.
Ulusun, korkma! Nasıl böyle bir imanı boğar,
"Medeniyet!" dediğin tek dişi kalmış canavar?

Arkadaş! Yurduma alçakları uğratma sakın;
Siper et gövdeni, dursun bu hayasızca akın.
Doğacaktır sana va'dettiği günler Hakk'ın...
Kim bilir, belki yarın, belki yarından da yakın.

Bastığın yerleri "toprak!" diyerek geçme, tanı!
Düşün altındaki binlerce kefensiz yatanı.
Sen şehid oğlusun, incitme, yazıktır, atanı:
Verme, dünyaları alsan da, bu cennet vatanı.

Kim bu cennet vatanın uğruna olmaz ki feda?
Şüheda fışkıracak toprağı sıksan, şüheda!
Canı, cananı, bütün varımı alsın da Huda,
Etmesin tek vatanımdan beni dünyada cüda.

Ruhumun senden İlahi şudur ancak emeli:
Değmesin ma'bedimin göğsüne na-mahrem eli;
Bu ezanlar -- ki şehadetleri dinin temeli --
Ebedi, yurdumun üstünde benim inlemeli.

O zaman vecd ile bin secde eder -- varsa --
taşım;
Her cerihanda, İlahi, boşanıp kanlı yaşım,
Fışkırır ruh-i mücerred gibi yerden na'şım!
O zaman yükselerek Arş'a değer, belki, başım.

Dalgalar sen de şafaklar gibi ey şanlı hilal!
Olsun artık dökülen kanlarımın hepsi helal.
Ebediyen sana yok, ırkıma yok izmihlal:
Hakkıdır, hür yaşamış, bayrağımın hürriyet;
Hakkıdır, Hakk'a tapan, milletimin istiklal.

[Mehmet Akif ERSOY](#) Beste : Osman Zeki Üngör

Ey Türk Gençliđi!

Birinci vazifen, Türk istiklâlini, Türk Cumhuriyetini, ilelebet, muhafaza ve müdafaa etmektir.

Mevcudiyetinin ve istikbalinin yegâne temeli budur. Bu temel, senin, en kıymetli hazinendir. İstikbalde dahi, seni bu hazineden mahrum etmek isteyecek, dahilî ve haricî bedhahların olacaktır. Bir gün, İstiklâl ve Cumhuriyeti müdafaa mecburiyetine düşersen, vazifeye atılmak için, içinde bulunacağın vaziyetin imkân ve şerâitini düşünmeyeceksin! Bu imkân ve şerâit, çok nâmûsait bir mahiyette tezahür edebilir. İstiklâl ve Cumhuriyetine kastedecek düşmanlar, bütün dünyada emsali görülmemiş bir galibiyetin mümessili olabilirler. Cebren ve hile ile aziz vatanın, bütün kaleleri zaptedilmiş, bütün tersanelerine girilmiş, bütün orduları dağıtılmış ve memleketin her köşesi bilfiil işgal edilmiş olabilir. Bütün bu şerâitten daha elim ve daha vahim olmak üzere, memleketin dahilinde, iktidara sahip olanlar gaflet ve dalâlet ve hattâ hıyanet içinde bulunabilirler. Hattâ bu iktidar sahipleri şahsî menfaatlerini, müstevlilerin siyasi emelleriyle tevhit edebilirler. Millet, fakr ü zaruret içinde harap ve bitap düşmüş olabilir.

Ey Türk istikbalinin evlâdı! İşte, bu ahval ve şerâit içinde dahi, vazifen; Türk İstiklâl ve Cumhuriyetini kurtarmaktır! Muhtaç olduğun kudret, damarlarındaki asil kanda mevcuttur!



Gazi Mustafa Kemal ATATÜRK
20 Ekim 1927



Günümüz dünyasının kamu örgütlerinde temel amaç, topluma en iyi hizmeti en verimli ve etkin şekilde sunacak strateji yöntemlerin geliştirilmesiyle amaç ve hedeflere ulaşılmasıdır. Bu da ancak çok hızlı değişen dünyada bu değişimlere karşı kamu örgütlerinin ayak uydurabilmesi için uzun dönemli vizyona sahip olmaları ve bu uzun dönemli perspektif ile gerekli stratejilerin belirlenerek uygulamaya konmasıyla mümkündür. Günlük rutin çalışmalar, uygun ve ahenkli bir hedef oluşturamaz. Bu nedenle stratejik planı olmayan bir kurum önünü göremeyen ve yönü olmayan bir örgüttür. Artık kuruluşların başarılarının sürekliliği, hızlı değişimler karşısında stratejik yaklaşımlarla sorunlara çözüm sunabilmekten geçmektedir. Diğer yandan, kalite ve mükemmellik arayışının arttığı bir dünyada, vatandaşına hizmet üretimi-verimliliği-etkinliği artışı sağlama görevi bulunan kamu kesiminin stratejik yönetim kural ve ilkelerinin uygulanmasında dikkat edilmesi gerekli özel boyutlar bulunmaktadır.

Kamu yönetiminin yeniden yapılanmasında ileri görüş sahibi mevcut yönetici ve iş görenlerden bu yönde daha fazla yararlanma anlayışı, katılımcılık ve uzlaşma ilkeleri ile de tutarlı bir gereklilik haline gelmektedir. Etkili yönetim temelinde, örgütün kararlara katılımının sağlanması kadar, uzun dönemli stratejik güce de sahip olmak yatar. Stratejik planların uygulamaya konması kuruluşlar için çok önemlidir. Başarı düzeyimizin sürekli değerlendirilmesi ve iyileştirilmesinde, sorunlarımızı geçici tedbirlerle zamana yaymak yerine, onlara etkili ve kalıcı çözümler üretmekte bize yol göstereceğine inandığım “2019-2023 Stratejik Planımız” mevcut potansiyelimizi en iyi şekilde değerlendirerek, hedeflerimizin gerçekleştirilmesinde önemli katkılar sağlayacaktır. Stratejik planımızın hazırlanmasında göstermiş olduğu çalışmalardan dolayı üst kurul ve stratejik plan hazırlama ekibine teşekkür ederim.

Ömer KARAMAN

Kaymakam



Dünya yaygınlaşmakta olan yeni kamu yönetimi anlayışı, birçok alanda yeni düzenlemeler getirmiştir. Bunların başında da insanı önemseme, katılımcılık, hizmetlerin kaliteli, verimli ve etkin bir biçimde sunulması, girdilerin yerine sonuçların önem kazanması, kamu memnuniyeti gibi değerler yer almaktadır.

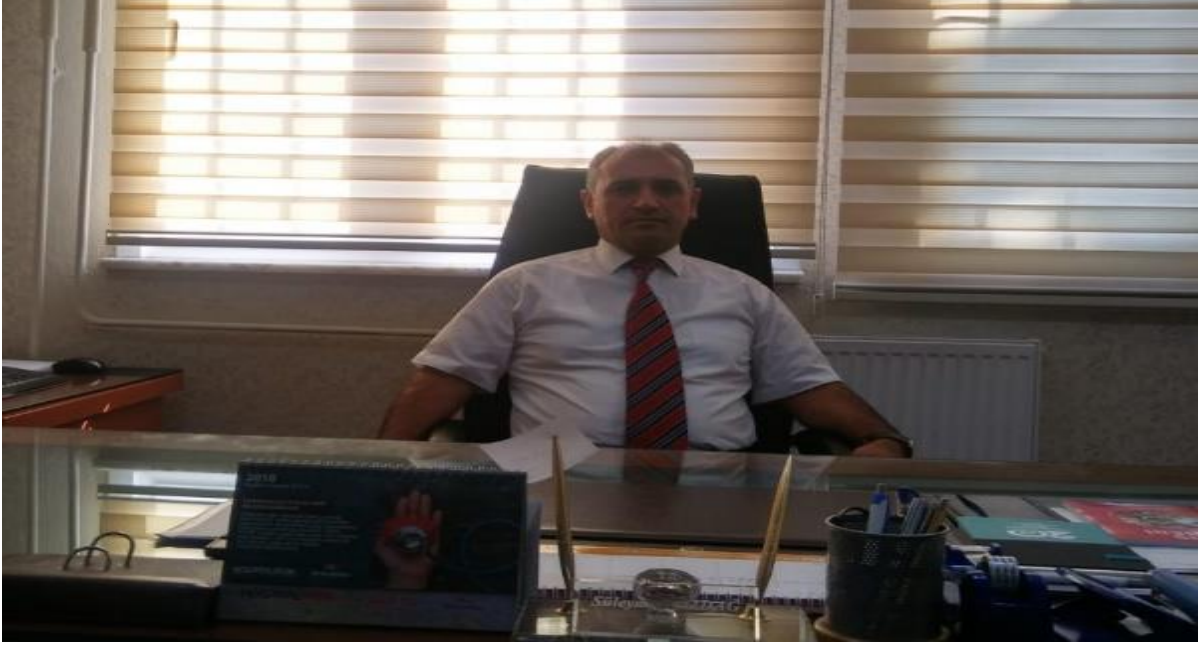
Özellikle son yıllarda kamu yönetiminin yeniden yapılanması çerçevesinde kamu kurumlarının daha etkin ve verimli bir yapıya kavuşturularak hizmetin kalitesinin artırılması amaçlanmakta ve çeşitli yasal düzenlemeler ile buna hukuki bir temel oluşturulmaya çalışılmaktadır.

Bu bağlamda, Darıca İlçe Milli Eğitim Müdürlüğü olarak, İlçemizde okul öncesi ve ilköğretimde %100 okullaşma oranına ulaşılması ve ilköğretimden mezun olan tüm öğrencilerimizin örgün eğitim içerisinde kalmalarını sağlayarak, orta öğretim okullaşma oranının da aynı düzeyde gerçekleşmesini sağlama çabası ile bu amaca hizmet etme bilinci içerisindeyiz.

5010 Sayılı kanunun 9. Maddesinde yer verildiği gibi kalkınma planları, programlar, ilgili mevzuat ve benimsenen temel ilkeler çerçevesinde geleceğe ilişkin misyon ve vizyonlarımızı oluşturmak, stratejik amaçlar ve ölçülebilir hedefler saptamak, performanslarımızın önceden belirlenmiş olan göstergeler doğrultusunda ölçülebilmesi, ve bu sürecin izlenebilmesi, değerlendirilebilmesi amacıyla katılımcı yöntemlerle stratejik planımızı hazırlamış bulunuyoruz. Son olarak, stratejik plan hazırlama sürecinde değerli birikimlerini çalışmalarına yansıtın tüm paydaşlarımıza teşekkürlerimi sunarım.

İsmail OĞUZ

Darıca İlçe Millî Eğitim Müdürü



Değerli paydaşlarımız, Kurumumuz 2019-2023 stratejik planının hazırlanmasıyla birlikte 3. plan dönemine girmiş bulunmaktayız. Paydaşlarımızın özverili çalışmaları sonucunda 2015-2019 dönemine mahsus belirlediğimiz hedeflerin büyük çoğunluğuna ulaşmıştır. Önceki plan döneminin tamamlanmasına 1 yıl kala yeni plan dönemine geçilmiş olması sebebiyle, son mali yıla ilişkin belirlediğimiz faaliyetlerimiz yeni plan döneminde kararlılıkla uygulanacaktır.

Küreselleşen dünyamızda meydana gelen hızlı gelişmelere ayak uyduran; ülkemizi muasır medeniyetler seviyesinin üstüne çıkarmaya gayret sarf eden; ülkemizdeki ekonomik, sosyal ve kültürel kalkınmayı destekleyen ve hızlandırmaya çalışan; planlı, programlı ve yeniliklere açık bireyler yetiştirmek müdürlüğümüzün ana ilkesidir.

Darıca Halk Eğitim Merkezi olarak önceki dönemde olduğu gibi yeni plan döneminde de tüm paydaşlarımızla işbirliği içerisinde kaliteli eğitim hizmeti sunmanın gayreti içerisinde olacağız. Bakanlığımızın 2023 Vizyonu doğrultusunda, ilimizin ve ilçemizin eğitim niteliğinin artırılması için küçük bir eğitim kurumu olarak büyük katkılar sunacağımıza inanıyorum. Merkezimizin yönetim kademesi, tüm çalışmalara aktif katılım sağlayarak şeffaf bir yönetim anlayışı sergilemeye devam edecektir. Bilim ve teknolojiye bağlı gelişmeler, eğitim yönetiminde kapsamlı bir yeniden yapılanma ihtiyacını ortaya çıkarmıştır. Bu çerçevede, toplumun taleplerine karşı duyarlı, katılımcılığa önem veren, hedef ve önceliklerini netleştirmiş, hesap veren, şeffaf ve etkin bir kamu yapılanmasının gereği olarak “Stratejik Yönetim” yaklaşımı benimsenmiştir.

Öğretmen ve kursiyerlerimizin fikirleri her fırsatta değerlendirilecek, demokratik eğitim ortamını korumak için tüm imkânlar seferber edilecektir. Bu anlamda, kurumumuzun ana unsurunu olan kursiyerlerimiz başta olmak üzere personelimizin ve vatandaşlarımızın yanında olduğumuzu hatırlatır, tüm paydaşlarımıza beş yıllık yeni plan dönemindeki çalışmalarında başarılar dilerim.

Süleyman ÖZDAĞ

Kurum Müdür

1.KURUM BİLGİLERİ

KURUM ADI	: Darıca Halk Eğitimi Merkezi
KURUM KODU	: 970271
ADRES KOCAELİ	:Kazım Karabekir Mahallesi Oruç Reis Caddesi 48/1 Darıca
WEB ADRESİ	: daricahem.meb.k12.tr/
E-MAIL ADRESİ	:970271@.meb.k12.tr
TELEFON	:02626551185
FAX	:02626551181
BİNA SAYISI	:1
DERSLİK SAYISI	:8
HİZMETE GİRİŞ YILI	:2008
ATÖLYE/İŞLİK SAYISI	:7
BT SINIFI	:1
LABARATUAR	:-
SPOR SALONU	:1
YEMEKHANE	:-
KONFERANS SALONU	:-
KÜTÜPHANE	:-
ISINMA ŞEKLİ	:Doğalgaz

2.ARSA BİLGİLERİ

BİNA YÜZÖLÇÜMÜ (m ²)	:536
BAHÇE YÜZÖLÇÜMÜ(m ²):	500
BİNANIN MÜLKİYETİ	: İl Özel İdare

3.İDARİ KADRO

KURUM MÜDÜRÜ	: Süleyman ÖZDAĞ
Cep Tel	:0505 254 44 62
E-Posta Adresi	: suleymanozdag@msn.com
MÜDÜR YARDIMCISI	: Ahmet TURAN
MÜDÜR YARDIMCISI	: Okan YAZICI
MÜDÜR YARDIMCISI	: Günay YURTSEVEN

İÇİNDEKİLER

DARICA KAYMAKAMI SUNUŞU
İLÇE MİLLİ EĞİTİM MÜDÜRÜ SUNUŞU
KURUM MÜDÜRÜ SUNUŞU
İÇİNDEKİLER
TABLOLAR
ŞEKİLLER
TANIMLAR

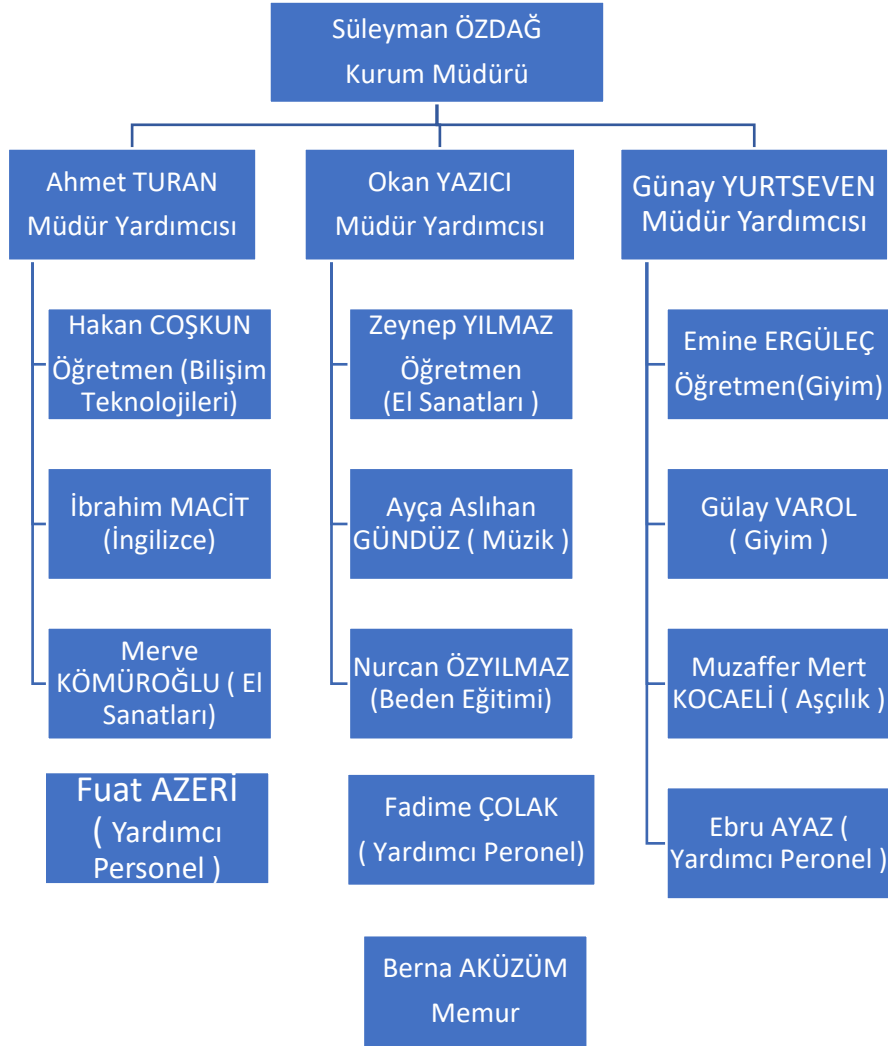
GİRİŞ

1. BÖLÜM: STRATEJİK PLANHAZIRLIK SÜRECİ.....	1
A. Strateji Geliştirme Kurulu.....	1
B. Stratejik Plan Hazırlama Ekibi	1
2. BÖLÜM: DURUMANALİZİ	2
A. Kurumsal Tarihçe	2
B. Uygulanmakta Olan Stratejik Planın Değerlendirilmesi	2
C. Mevzuat Analizi.....	3
D. Üst Politika Belgeleri Analizi	4
E. Faaliyet Alanları ile Ürün ve Hizmetlerin Belirlenmesi	5
F. Paydaş Analizi	5
G. Kuruluş İçi Analiz.....	8
H. GZFT Analizi.....	11
İ. Tespitler ve İhtiyaçların Belirlenmesi.....	12
3. BÖLÜM: GELECEĞEBAKIŞ	13
A. Misyon, Vizyon, Temel Değerler	13
B. Stratejik Amaçlar	14
C. Stratejik Hedefler, Performans Göstergeleri, Stratejiler	14
D. Maliyetlendirme	17
E. İzleme ve Değerlendirme	18
EKLER	19

TABLolar

Tablo 1: Mevzuat Analizi.....	3
Tablo 2: Üst Politika Belgeleri Analizi	4
Tablo 3: Faaliyet Alanı -Ürün/Hizmet Listesi.....	5
Tablo 4: Paydaş Tablosu	6
Tablo 5: Paydaşların Önceliklendirilmesi	6
Tablo 6: Paydaş Ürün/Hizmet Matrisi	7
Tablo 7: Paydaş Görüşlerinin Alınmasına İlişkin Çalışmalar	8
Tablo 8: Okul Yönetici Sayıları	8
Tablo 9: Öğretmen, Öğrenci, Derslik Sayıları	8
Tablo 10: Branş Bazında Öğretmen Norm, Mevcut, İhtiyaç Sayıları	8
Tablo 11: Yardımcı Personel/Destek Personeli Sayısı.....	9
Tablo 12: Okul Binamızın Fiziki Durumu	10
Tablo 13: Teknoloji ve Bilişim Altyapısı.....	10
Tablo 14: Tahmini Kaynaklar	10
Tablo 15: GZFT Listesi.....	11
Tablo 16: Tespitler ve İhtiyaçlar	12
Tablo 17: Stratejik Amaçlar, Hedefler	14
Tablo 18: Tahmini Maliyetler	17
Tablo 19: Strateji Geliştirme Kurulu.....	19
Tablo 20: Stratejik Plan Hazırlama Ekibi	19

TEŞKİLAT ŞEMASI



TANIMLAR

Eylem Planı: İdarenin stratejik planının uygulanmasına yönelik faaliyetleri, bu faaliyetlerden sorumlu ve ilgili birimler ile bu faaliyetlerin başlangıç ve bitiş tarihlerini içeren plandır.

Faaliyet: Belirli bir amaca ve hedefe yönelen, başlı başına bir bütünlük oluşturan, yönetilebilir ve maliyetlendirilebilir üretim veya hizmetlerdir.

Hazırlık Programı: Stratejik plan hazırlık sürecinin aşamalarını, bu aşamalarda gerçekleştirilecek faaliyetleri, bu aşama ve faaliyetlerin tamamlanacağı tarihleri gösteren zaman çizelgesini, bu faaliyetlerden sorumlu birim ve kişiler ile stratejik planlama ekibi üyelerinin isimlerini içeren ve stratejik planlama ekibi tarafından oluşturulan programdır.

Performans Göstergesi: Stratejik planda hedeflerin ölçülebilirliğini miktar ve zaman boyutuyla ifade eden araçlardır.

Strateji Geliştirme Kurulu: Üst yöneticinin başkanlığında üst yönetici yardımcıları, idarenin harcama yetkilileri ile ihtiyaç duyması halinde üst yöneticinin görevlendireceği diğer kişilerden oluşan kuruldur

Stratejik Plan Değerlendirme Raporu: İzleme tabloları ile değerlendirme sorularının cevaplarını içeren ve her yıl Şubat ayının sonuna kadar hazırlanan rapordur.

Stratejik Plan Genelgesi: Stratejik plan hazırlık çalışmalarını başlatan, Strateji Geliştirme Kurulu üyelerinin isimlerini içeren ve bakanlıklar ile bakanlıklara bağlı, ilgili ve ilişkili kuruluşlarda Bakan, diğer kamu idareleri ve mahalli idarelerde üst yönetici tarafından yayımlanan genelgedir.

Stratejik Plan İzleme Raporu: Stratejik plandaki performans göstergelerine ilişkin Ocak-Haziran dönemi gerçekleştirmelerinin izlenmesine imkân veren ve her yıl Temmuz ayının sonuna kadar hazırlanan rapordur.

Üst Politika Belgeleri: Kalkınma planı, hükümet programı, orta vadeli program, orta vadeli mali plan ve yıllık program ile idareyi ilgilendiren ulusal, bölgesel ve sektörel strateji belgeleridir.

Üst Yönetici: Bakanlıklarda müsteşarı, diğer kamu idarelerinde en üst yöneticiyi, il özel idarelerinde valiyi ve belediyelerde belediye başkanını ifade eder.

GİRİŞ

Darıca Halk Eğitim Merkezi 2019-2023 Stratejik Plan hazırlık çalışmaları, Kocaeli İl Milli Eğitim Müdürlüğü'nün hazırladığı İl, İlçe, Okul/Kurum Stratejik Plan Çalışma Takvimine uygun olarak başlatılmıştır. 8-12 Ekim 2018 tarihleri arasında Okul Strateji Geliştirme Kurulu ve Stratejik Plan Hazırlama Ekibi oluşturulmuştur. Stratejik Plan Hazırlama Ekibimiz, 26 Ekim 2018'de İlçe Milli Eğitim Müdürlüğü'nün düzenlediği eğitim ve bilgilendirme toplantısına katılmıştır. 26 Şubat 2018 tarihinde yayımlanan Kamu İdarelerinde Stratejik Planlamaya İlişkin Usul ve Esaslar Hakkındaki Yönetmelik ve aynı tarihli Kamu İdarelerin İçin Stratejik Plan Hazırlama Kılavuzunda belirtilen usul ve esaslar temel alınarak Stratejik Plan Hazırlama Ekibimiz tarafından "Uygulanmakta Olan Stratejik Planın Değerlendirilmesi, Mevzuat Analizi, Üst Politika Belgeleri Analizi ve Paydaş Analizi" gerçekleştirilmiştir. Paydaş Analizi kapsamında paydaş görüşlerinin alınabilmesi için; Kocaeli İl Milli Eğitim Müdürlüğü'nün iç paydaş anketi örneklenerek ve uyarlanarak, Darıca İlçe Milli Eğitim Müdürlüğü tarafından hazırlanan paydaş anketi öğrenci, öğretmen, personel, yönetici ve velilerden oluşan paydaşlarımıza, " Stratejik Planı Paydaş Anketi" uygulanmıştır. Anketlere 40 kursiyer, 52 öğretmen ve usta öğretici, 3 personel, 3 yönetici ve 1 veli olmak üzere toplam 99 paydaşımız katılmıştır. Darıca İlçe Milli Eğitim Müdürü başta olmak diğer okul ve kurumların yönetici ve öğretmenleri, sanayi kuruluşları ve diğer sivil toplum kuruluşları ile yüz yüze görüşmeler, mülakat ve toplantılar gerçekleştirilerek, dilek ve önerileri alınmıştır. Paydaş Analizi çalışmalarının ardından "Kurum İçi Analiz, GZFT Analizi" çalışmaları yapılmış, "Tespit ve İhtiyaçlar" belirlenmiştir. "Durum Analizi" çalışmasından elde edilen sonuçlarla "Geleceğe Bakış" bölümünün hazırlanmıştır. Bu bölümde "Misyon, Vizyon ve Temel Değerler" ile birlikte Müdürlüğümüzün 2019-2023 dönemini kapsayan 5 yıllık süreçte amaçları, hedefleri, performans göstergeleri ve stratejilerine yer verilmiştir. Hedeflerimizi gerçekleştirebilmek için her bir hedefe mahsus olmak üzere 5 yıllık dönem için tahmini maliyet belirlenmiştir. İzleme ve değerlendirme modeli hazırlanarak stratejik plan çalışmaları tamamlanmıştır. Stratejik planımız, incelenmek üzere İlçe Milli Eğitim Müdürlüğüne gönderilmiştir. Düzeltme işlemlerinin ardından Darıca İlçe Milli Eğitim Müdürlüğü tarafından onaylanan planımız, okulumuzun resmi internet sitesinde kamuoyu ile paylaşılmıştır.

1. BÖLÜM: STRATEJİK PLAN HAZIRLIK SÜRECİ

18 Eylül 2018 tarihli ve 2018/16 sayılı Genelgenin ardından yayımlanan MEB 2019-2023 Stratejik Plan Hazırlama Programında belirtilen takvime, usul ve esaslara uygun olarak Okulumuz Strateji Geliştirme Kurulu ve Stratejik Plan Hazırlama Ekibi oluşturulmuş ve İlçe Milli Eğitim Müdürlüğüne bildirilmiştir.

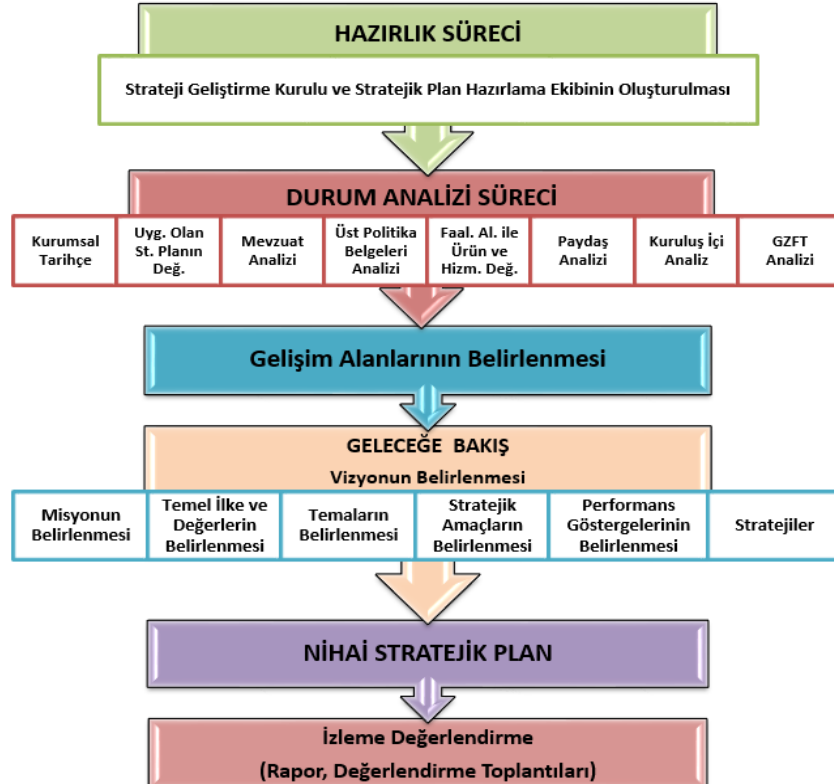
A. Strateji Geliştirme Kurulu

Okulumuzun Strateji Geliştirme Kurulu; Kurum Müdürü, 1 Müdür Yardımcısı, 1 Okul Aile Birliği Başkanı, 1 Okul Aile Birliği Yönetim Kurulu Üyesi ve 1 gönüllü öğretmen olmak üzere toplam 5 kişiden oluşmaktadır.

B. Stratejik Plan Hazırlama Ekibi

Okulumuz Stratejik Plan Hazırlama Ekibi; okulumuzda 1 müdür yardımcısı başkan, 2 öğretmen üye, 1 Memur ile 3 usta öğretici üye olmak üzere toplam 7 kişiden oluşmaktadır.

Şekil 1. Darıca Halk Eğitim Merkezi Stratejik Plan Hazırlama Modeli



2. BÖLÜM: DURUM ANALİZİ

A. Kurumsal Tarihçe

KURUMUN TARİHÇESİ

Darıca Halk Eğitimi Merkezi, Milli Eğitim Bakanlığı, Hayat Boyu Öğrenme Genel Müdürlüğüne bağlı olarak, sosyal-kültürel, mesleki-tekniik, okuma-yazma alanlarında yaygın eğitim amaçlı kurs programları, seminer, panel gibi eğitsel etkinlikler düzenleyen; açık ortaokul ve lise alanı ile 3308 sayılı Kanun kapsamında mesleki eğitim merkezi (çıraklık-kalfalık-ustalık) hizmeti veren bir kamu kurumudur.

22.03.2008 tarih ve 26824 sayılı Resmi Gazetede yayınlanan 5747 Sayılı Büyükşehir Sınırları İçerisinde İlçe Kurulması ve Bazı Kanunlarda Değişiklik Yapılması Hakkında Kanunla Kurulan Darıca İlçesinde, Kocaeli Valiliğinin 26.09.2008 tarih ve İl Milli Eğitim Müdürlüğünün 30271 sayılı Onayları ile 08.10.2008 tarihinde Darıca Lisesi zemin katında açılmıştır. Kocaeli Valiliğinin 22.06.2009 tarih ve İl Milli Eğitim Müdürlüğünün 15930 sayılı Onayları ile tahsis edilen Süreyya Yalçın İlköğretim Okulu eski binasına taşınan Darıca Halk Eğitimi Merkezi, 08.10.2009 tarihinden itibaren faaliyetlerine bu binada devam etmektedir. Kurumumuzca normal statüde ve işbirliği yapılarak yaygın eğitim amaçlı kurs, seminer, gösteri vb. etkinlikler düzenlenmekte; Açık Öğretim Okullarının büro iş ve işlemleri gerçekleştirilmektedir.

B. Uygulanmakta Olan Stratejik Planın Değerlendirmesi

Darıca Halk Eğitimi Merkezi 2015-2019 Stratejik Planı, 18 Eylül 2018 tarihli ve 2018/16 sayılı Genelge yayımlanana kadar 4 yıl boyunca uygulanmış, öngördüğümüz hedeflerin önemli çoğunluğuna ulaşılmıştır. Uygulanmakta olan stratejik planda yer alan “Durum Analizi” bölümü, İl ve İlçe Milli Eğitim Müdürlüğümüzün Stratejik Planları ile uyumludur. Hedeflerin gerçekçi, somut ve güncel ifade edilmesi bakımından Halk Eğitime özgü göstergeler de yer almaktadır. Ancak Bakanlık, İl ve İlçe stratejik planları ile okul/kurum stratejik planlarının “Geleceğe Yönelim” bölümü, başlıklar itibariyle aynı olsa da göstergelerin ifade edilişi bakımından planlar arasında bütünlük bulunmamaktadır. Yeni plan döneminde Bakanlık, İl, İlçe ve Okul/Kurum Stratejik Planlarının özellikle “Geleceğe Bakış” bölümlerinin birbirine uyumlu olarak hazırlanması önemlidir.

C. Mevzuat Analizi

Darıca Halk Eğitim Merkezi, İl ve İlçe Milli Eğitim Müdürlüğümüzün tabi olduğu tüm yasal yükümlülüklerle uymakla mükelleftir. Bunların dışında Halk Eğitim düzeyinde yükümlülük arz eden mevzuat, Tablo 1’de ayrıca gösterilmiştir.

Yasal Yükümlülük	Dayanak	Tespitler	İhtiyaçlar
<ul style="list-style-type: none"> Okulumuz “Dayanak” başlığı altında sıralanan Kanun, Kanun Hükmünde Kararname, Tüzük, Genelge ve Yönetmeliklerdeki ilgili hükümleri yerine getirmek “Eğitim-öğretim hizmetleri, insan kaynaklarının gelişimi, halkla ilişkiler, stratejik plan hazırlama, stratejik plan izleme-değerlendirme süreci iş ve işlemleri” faaliyetlerini yürütmek. Resmi kurum ve kuruluşlar, sivil toplum kuruluşları ve özel sektörle mevzuat hükümlerine aykırı olmamak ve faaliyet alanlarını kapsamak koşuluyla protokoller ve diğer işbirliği çalışmalarını yürütmek Halk Eğitim Merkezi kursiyerlerinin kayıt, kurs, sınav, Belge düzenlemek ve onaylatmak, alan araştırması yapmak, talepler doğrultusunda kurs açmak, ve bunların kayıtlarını tutmak, sosyal sorumluluk çalışmaları vb. iş ve işlemleri 	<ul style="list-style-type: none"> T.C. Anayasası 1739 Sayılı Millî Eğitim Temel Kanunu 652 Sayılı MEB Teşkilat ve Görevleri Hakkındaki Kanun Hükmünde Kararname 222 Sayılı Millî Eğitim Temel Kanunu (Kabul No: 5.1.1961, RG: 12.01.1961 / 10705-Son Ek ve Değişiklikler: Kanun No: 12.11.2003/ 5002, RG: 21.11.2003 657 Sayılı Devlet Memurları Kanunu 5442 Sayılı İl İdaresi Kanunu 3308 Sayılı Mesleki Eğitim Kanunu 439 Sayılı Ek Ders Kanunu 4306 Sayılı Zorunlu İlköğretim ve Eğitim Kanunu 5018 sayılı Kamu Mali Yönetimi ve Kontrol Kanunu MEB Personel Mevzuat Bülteni MEB Millî Eğitim Müdürlükleri Yönetmeliği (22175 Sayılı RG Yayınlanan) Millî Eğitim Bakanlığı Rehberlik Hizmetleri Yönetmeliği 04.12.2012/202358 Sayı İl İlçe MEM’nün Teşkilatlanması 43 Nolu Genelge 26 Şubat 2018 tarihinde yayımlanan Kamu İdarelerinde Stratejik Planlamaya İlişkin Usul ve Esaslar Hakkındaki Yönetmelik Millî Eğitim Bakanlığı Hayat Boyu Öğrenme Kurumları Yönetmeliği MEB Eğitim Kurulları ve Zümreleri Yönergesi 2007/17 Sayılı Başbakanlık Genelgesi 	<ul style="list-style-type: none"> Müdürlüğümüzün hizmetlerini mevzuattaki hükümlere uygun olarak yürütmektedir. Diğer kurumlarla işbirliği gerektiren çalışmalarda, gerek tabi olduğumuz mevzuat gerekse diğer kurumların mevzuatları arasında uyumsuzluk ortaya çıkabilmektedir. Tabi olduğumuz mevzuatın kapsamı, Müdürlüğümüzün yetkilerini çeşitlendirmekle birlikte sınırlamaktadır. Kurumsal kültürümüz, mevzuatta sık yaşanan değişikliklere hazırlıklı olmasına rağmen öğrenci ve velilerimizden oluşan paydaşlarımız, yeni ve farklı çalışmalara uyuma direnç göstermektedir. Mevzuat itibariyle öğrenci velilerinin eğitim faaliyetlerine müdahale alanını sınırlandıran herhangi bir mekanizma bulunmamaktadır. 	<ul style="list-style-type: none"> Diğer kurumlarla işbirliğinde, yetki alanının genişletilmesi Mevzuat itibariyle Okul Müdürlerinin yetkilerinin artırılması Eğitim uygulamaları konusunda ulusal düzeyde tanıtım çalışmaları yaparak öğrenci ve velilerinin bilgilendirilmesi Mevzuatta ihtiyaç duyulan değişikliklerde “yenileme” çalışmaları yerine “güncelleme” çalışmalarına yer verilmesi

D. Üst Politika Belgeleri Analizi

Tablo 2 Üst Politika Belgeleri Analizi

Üst Politika Belgesi	İlgili Bölüm/Referans	Verilen Görev/İhtiyaçlar
5018 sayılı Kamu Mali Yönetimi ve Kontrol Kanunu	<ul style="list-style-type: none">9. Madde,41. Madde	Kurum Faaliyetlerinde bütçenin etkin ve verimli kullanımı Stratejik Plan Hazırlama İzleme ve Değerlendirme Çalışmaları
30344 sayılı Kamu İdarelerinde Stratejik Plan Hazırlamaya İlişkin Usul ve Esaslar Hakkında Yönetmelik (26 Şubat 2018)	Tümü	5 yıllık hedefleri içeren Stratejik Plan hazırlanması
2019-2023 Orta Vadeli Program	Tümü	Bütçe çalışmaları
MEB 11. Kalkınma Plan Politika Önerileri	Önerilen politikalar	Hedef ve stratejilerin belirlenmesi
MEB Kalite Çerçevesi	Tümü	Hedef ve stratejilerin belirlenmesi
MEB 2018 Bütçe Yılı Sunuşu	Tümü	Bütçe çalışmaları
2017-2023 Öğretmen Strateji Belgesi	Tümü	Hedef ve stratejilerin belirlenmesi
OECD 2018 Raporu	Türkiye verileri	Stratejilerin belirlenmesi
2017-2018 MEB İstatistikleri	Yaygın Eğitim İstatistikleri	Hedef ve göstergelerin belirlenmesi
Kamu İdareleri İçin Stratejik Plan Hazırlama Kılavuzu (26 Şubat 2018)	Tümü	5 yıllık hedefleri içeren Stratejik Plan hazırlanması
2018/16 sayılı Genelge, 2019-2023 Stratejik Plan Hazırlık Çalışmaları (18 Eylül 2018)	Tümü	2019-2023 Stratejik Planının Hazırlanması
MEB 2019-2023 Stratejik Plan Hazırlık Programı (18 Eylül 2018)	Tümü	2019-2023 Stratejik Planı Hazırlama Takvimi
MEB 2019-2023 Stratejik Planı	Tümü	MEB Politikaları Konusunda Taşra Teşkilatına Rehberlik
Kocaeli İl Milli Eğitim Müdürlüğü 2019-2023 Stratejik Planı	Tümü	Amaç, hedef, gösterge ve stratejilerin belirlenmesi
Darıca İlçe Milli Eğitim Müdürlüğü 2019-2023 Stratejik Planı	Tümü	Amaç, hedef, gösterge ve stratejilerin belirlenmesi

E. Faaliyet Alanları ile Ürün ve Hizmetlerin Belirlenmesi

Tablo 3 Faaliyet Alanı - Ürün/Hizmet Listesi

A- Eğitim-Öğretim Hizmetleri	<ol style="list-style-type: none">1. Eğitim-öğretim iş ve işlemleri2. Özel Eğitim Hizmetleri3. Kurum Teknolojik Altyapı Hizmetleri4. Anma ve Kutlama Programlarının Yürütülmesi1. Yarışmaların Düzenlenmesi ve Değerlendirilmesi İşleri2. Sosyal, Kültürel, Sportif Etkinlikler3. Zümre Toplantılarının Planlanması ve Yürütülmesi4. Öğrencileri Sınavlara Hazırlama ve Yetiştirme Kurs İşlemleri
B- Yaygın Eğitim Hizmetleri	<ol style="list-style-type: none">1. Beceri ve Hobi Kursları Açılış Onay İşlemleri2. Kadınlar İçin Mesleki Eğitim Projesi İle İlgili İşlemler
C- Stratejik Planlama, Araştırma-Geliştirme	<ol style="list-style-type: none">1. Stratejik Planlama İşlemleri2. İhtiyaç Analizleri3. Eğitime İlişkin Verilerin Kayıtlanması4. Araştırma-Geliştirme Çalışmaları5. Projeler Koordinasyon6. Eğitimde Kalite Yönetimi Sistemi (EKYS) İşlemleri
D- İnsan Kaynaklarının Gelişimi	<ol style="list-style-type: none">1. Personel Özlük İşlemleri2. Norm Kadro İşlemleri3. Hizmetiçi Eğitim Faaliyetleri
E- Fiziki ve Mali Destek	<ol style="list-style-type: none">1. Sistem ve Bilgi Güvenliğinin Sağlanması1. Ders Kitapları ile Eğitim Araç-Gereç Temini ve Dağıtım2. Taşınır Mal İşlemleri3. Temizlik, Güvenlik, Isıtma, Kocaelilatma Hizmetleri4. Satın Alma ve Tahakkuk Hizmetleri5. Evrak Kabul, Yönlendirme ve Dağıtım İşlemleri6. Arşiv Hizmetleri7. Sivil Savunma İşlemleri8. Enerji Yönetimi ile İlgili Çalışmalar9. Bütçe İşlemleri (Ödenek Talepleri, Aktarımlar)
F-Denetim ve Rehberlik	<ol style="list-style-type: none">1. Kurum Personelinin Teftiş ve Denetimi2. Öğretmenlere Rehberlik ve İşbaşında Yetiştirme Hizmetleri3. Ön İnceleme, İnceleme ve Soruşturma Hizmetleri
G-Halkla İlişkiler	<ol style="list-style-type: none">1. Bilgi Edinme Başvurularının Cevaplanması2. Protokol İş ve İşlemleri3. Basın, Halk ve Ziyaretçilerle İlişkiler4. Okul-Aile İşbirliği

F. Paydaş Analizi

Kurumumuzun faaliyet alanları dikkate alınarak, kurumumuzun faaliyetlerinden yararlanan, faaliyetlerden doğrudan/dolaylı ve olumlu/olumsuz etkilenen veya kurumumuzun faaliyetlerini etkileyen paydaşlar (kişi, grup veya kurumlar) tespit edilmiştir.

Paydaşların Tespiti

Tablo 4 Paydaş Tablosu

Kocaeli İl Milli Eğitim Müdürlüğü		√
Darica Kaymakamlığı		√
Darica İlçe Milli Eğitim Müdürlüğü		√
Kurum Müdürümüz	√	
Öğretmenlerimiz	√	
Kursiyerlerimiz	√	
Velilerimiz	√	
Personelimiz	√	
İlçe Tarım Müdürlüğü		√
İlçe Emniyet Müdürlüğü		√
İlçe Toplum Sağlığı Merkezi		√
Diğer Eğitim Kurumları		√
Özel Sektör		√
Sivil Toplum Kuruluşları		√
İlçe Belediye Başkanlığı		√
Diğer Kurum ve Kuruluşlar		√

Paydaşların Önceliklendirilmesi

Paydaşların önceliklendirilmesi; Kamu İdareleri İçin Stratejik Plan Hazırlama Kılavuzunda (26 Şubat 2018) belirtilen Paydaş Etki/Önem Matrisi tablosundan yararlanılmıştır.

Tablo 5 Paydaşların Önceliklendirilmesi

Kocaeli İl Milli Eğitim Müdürlüğü		√	5	5	5
Darıca Kaymakamlığı		√	5	5	5
Darıca İlçe Milli Eğitim Müdürlüğü		√	5	5	5
Kurum Müdürümüz	√		5	5	5
Öğretmenlerimiz	√		5	5	5
Kursiyerlerimiz	√		5	5	5
Velilerimiz	√		5	5	5
Personelimiz	√		5	5	5
İlçe Tarım Orman Müdürlüğü		√	4	4	4
İlçe Emniyet Müdürlüğü		√	3	3	3
İlçe Toplum Sağlığı Merkezi		√	3	3	3
Diğer Eğitim Kurumları		√	4	4	4
Özel Sektör		√	5	5	5
Sivil Toplum Kuruluşları		√	2	2	2
İlçe Belediye Başkanlığı		√	4	4	4
Diğer Kurum ve Kuruluşlar		√	4	4	4
Önem Derecesi: 1, 2, 3 gözet; 4,5 birlikte çalış					
Etki Derecesi: 1, 2, 3 İzle; 4, 5 bilgilendir					
Önceliği: 5=Tam; 4=Çok; 3=Orta; 2=Az; 1=Hiç					

Paydaşların Değerlendirilmesi

Paydaş Analizi kapsamında Stratejik Plan Hazırlama Ekibi; okulumuzun sunduğu ürün/hizmetlerinin hangi paydaşlarla ilgili olduğu, paydaşların ürün/hizmetlere ne şekilde etki ettiği ve paydaş beklentilerinin neler olduğu gibi durumları değerlendirerek Paydaş Ürün/Hizmet Matrisi hazırlamıştır.

Tablo 6 Paydaş-Ürün/Hizmet Matrisi

	Ürün/Hizmet Numarası	İl MEM	Kaymakamlık	İlçe MEM	Kurum Müdürümüz	Öğretmenler	Kursiyerler	Veliler	Personel	İlçe Tarım Müdürlüğü	İlçe Emniyet Müdürlüğü	İlçe Toplum Sağlığı Merkezi	Diğer Eğitim Kurumları	Özel Sektör	Sivil Toplum Kuruluşları	İlçe Belediye Başkanlığı	Diğer Kurum ve Kuruluşlar
A -Eğitim Öğretim Faaliyetleri	1				✓	✓	✓			✓	✓	✓	✓	✓	✓	✓	✓
	2				✓	✓	✓										
	3				✓	✓	✓	✓									
	4				✓	✓	✓				✓	✓	✓	✓	✓	✓	✓
	5				✓	✓	✓	✓								✓	
	6				✓	✓	✓										
	7			✓	✓	✓	✓										
B-Strateji Geliştirme, Ar-Ge Faaliyetleri	1			✓	✓	✓			✓								
	2			✓	✓	✓											
	3				✓	✓											
	4				✓	✓											
	5				✓	✓											
	6			✓	✓	✓											
C-İnsan Kaynakları Gelişimi	1	✓	✓	✓	✓	✓			✓								
	2	✓	✓	✓	✓	✓			✓								
	3	✓	✓	✓	✓	✓			✓								
D-Fiziki ve Mali Destek	1			✓	✓	✓	✓		✓		✓						
	2				✓	✓	✓										
	3			✓	✓	✓			✓								
	4			✓	✓	✓	✓		✓		✓	✓	✓	✓	✓	✓	✓
	5			✓	✓	✓	✓		✓								
	6			✓	✓	✓			✓								
	7			✓	✓	✓			✓								
E-Denetim ve Rehberlik	1	✓	✓	✓	✓	✓			✓								
	2	✓	✓	✓	✓	✓											
	3	✓	✓	✓	✓	✓			✓								
F-Halkla İlişkiler	1			✓	✓	✓		✓									
	2	✓	✓	✓	✓	✓											
	3			✓	✓	✓		✓	✓								
	4				✓	✓	✓	✓									

Paydaş Görüşlerinin Alınması ve Değerlendirilmesi

Stratejik Plan “Durum Analizi” çalışmaları kapsamında paydaşlarımızla bir dizi çalışma yapılarak dilek, öneri ve beklentileri alınmıştır. İlçe Milli Eğitim Müdürlüğü yöneticileri, diğer eğitim kurumlarının yöneticileri gibi dış paydaşlarımızdan mülakat yöntemiyle; kursiyer, öğretmen, veli, yönetici ve personelden oluşan iç paydaşlarımızdan ise toplantı ve anket yöntemleri ile görüşleri alınmıştır. Kurumumuz iç paydaşlarına yönelik yaptığımız paydaş anketine 40 kursiyer, 1 veli, 52 öğretmen ve usta öğretici, 3 yönetici ve 3 personel katılım sağlamıştır.

Tablo 7 Paydaş Görüşlerinin Alınmasına İlişkin Çalışmalar

Paydaş Adı	Yöntem	Sorumlu	Çalışma Tarihi	Raporlama ve Değerlendirme Sorumlusu
İlçe MEM Yöneticileri	Mülakat, Toplantı	Strateji Geliştirme Kurulu Bşk.	22.10.2018	S. P. Hazırlama Ekibi
Diğer Eğitim Kurumu Yöneticileri	Mülakat	Strateji Geliştirme Kurulu Bşk.	23-24.10.2018	S. P. Hazırlama Ekibi
Öğretmenlerimiz	Anket, Toplantı	S. P. Hazırlama Ekibi	25-30.10.2018	S. P. Hazırlama Ekibi
Öğrencilerimiz	Anket	S. P. Hazırlama Ekibi	25-30.10.2018	S. P. Hazırlama Ekibi
Velilerimiz	Anket	S. P. Hazırlama Ekibi	25-30.10.2018	S. P. Hazırlama Ekibi
Personelimiz	Anket, Toplantı	S. P. Hazırlama Ekibi	25-30.10.2018	S. P. Hazırlama Ekibi
Yöneticilerimiz	Anket, Toplantı	S. P. Hazırlama Ekibi	25-30.10.2018	S. P. Hazırlama Ekibi

G. Kuruluş İçi Analiz

İnsan Kaynakları Yetkinlik Analizi

Tablo 8 Okul Yönetici Sayısı

YÖNETİCİ SAYILARI			
	Müdür	Müdür Başyardımcısı	Müdür Yardımcısı
Norm	1	0	3
Mevcut	1	0	3
Tam gün tam yıl eğitim uygulaması ve/veya açık öğretim kapsamında yüz yüze eğitim uygulaması yapılan eğitim kurumlarına,			

Tablo 9 Branş Bazında Öğretmen Norm, Mevcut, İhtiyaç Sayıları

Sıra	Branş	Norm	Mevcut	İhtiyaç
1	Bilişim Teknolojileri	1	1	0
2	Yiyecek İçecek Hizmetleri	1	1	0
3	El San. Tek. /El Sanatları	2	2	0
4	Beden Eğitimi	1	1	0
5	Giyim Üretim Teknolojisi	2	2	0
6	Müzik	1	1	0
7	İngilizce Öğretmeni	1	1	0
8	Rehberlik	1	0	1

Tablo 10: Halk Eğitim Merkezleri Kurum/Derslik/Öğrenci/Öğretmen Sayıları

KURUM TÜRÜ	Kurum Sayısı	Derslik Sayısı	Toplam Öğrenci Sayısı			Toplam Öğretmen Sayısı		
			T	E	K	T	E	K
Halk Eğitim Merkezi	1	8	34.562	12.497	22.065	10	3	7

Tablo 11 Yardımcı Personel/Destek Personeli Sayısı

Sıra	Branş	Norm	Mevcut	İhtiyaç
1	Memur	1	1	0
2	Destek Personeli	1	1	0
3	Güvenlik Görevlisi	0	0	1

Kurum Kültürü Analizi

Okulumuzun faaliyet alanlarına ilişkin hizmetler, kurumumuzdaki tüm çalışanlar tarafından işbirliği ve koordinasyon içerisinde yürütülmektedir. Yöneticilerimiz, eğitim faaliyetleri ile ilgili herhangi bir sorun yaşandığında veya bir ihtiyacın projelendirilerek çözülmesi gerektiğinde, sürecin her aşamasında öğretmenlerimizin ve personelimizin görüş ve önerilerine başvurmaktadır. İletişim yöntemleri çoğunlukla yüz yüze toplantı ve bireysel görüşmeler şeklinde olmakla birlikte, resmi yazışma sistemi olan DYS de etkin kullanılmaktadır. Kurumumuzun resmi internet sitesi ve kurumsal elektronik posta adresimiz aktif olarak kullanılmaktadır.

Öğretmenlerimizin her biri, kişisel ve mesleki açıdan farklı yeterliliklere sahiptir. Sunulan hizmetin türüne ve niteliğine göre, kurum içi görevlendirmeler mesleki yeterliliğe göre şekillendirilmektedir. Yöneticiler tarafından, öğretmenlerimize eğitim faaliyetlerinde yeteri kadar serbestlik alanı bırakılmaktadır. Bu durum, öğretmenlerimizin daha verimli

olmasını ve kendilerini güvende hissetmelerini sağlamaktadır.

Hizmetlerimiz, tüm paydaşlarımızın erişebileceği şeffaf bir şekilde sunulmaktadır. Kurslarımız ile ilgili duyurular internet sitemizden, sosyal medya hesabımızdan ve SMS sistemimizden yapılmaktadır. Ayrıca alan taraması yapılarak kurs ihtiyaçları belirlenmeye çalışılmaktadır. Mümkün olduğu oranda merkez dışında da kurslar düzenlenmektedir. Merkeze uzak olan yerleşim yerlerindeki kurslara görevlendirilecek usta öğretici bulmakta güçlükler çekilmektedir. Kursların planlanmasında kamu kurum ve kuruluşları ve özel sektör ile işbirliği yapılmaktadır. İlçemiz vatandaşlarının iş imkânlarının kısıtlı olması ve daha çok tarımla uğraşmaları sebebi ile tarımsal kurslara ağırlık verilmekte olup, mesleki kursların açılmasına da önem verilmektedir. Bunun yanı sıra Okullar Hayat Olsun Projesi kapsamında tüm eğitim kurumlarının kurs talepleri karşılanmaya çalışılmaktadır. Aynı proje kapsamında yaz aylarında da öğrencilere yönelik kurslar düzenlenmektedir. Vatandaşlarımıza iş imkanı sağlamak maksadı ile İş Kur müdürlüğü ile ortaklaşa kurslar düzenlenmektedir.

Personelimiz, İl ve İlçe Milli Eğitim Müdürlüğümüzün re'sen düzenlediği hizmetiçi eğitim faaliyetlerine eksiksiz katılım sağlamaktadır. Ayrıca sene başı öğretmenler kurul toplantısında personelimizin ihtiyaçları görüşülerek, mesleki yeterliliğin artırılması amacıyla hizmetiçi eğitim faaliyetleri talep edilmektedir. Kurumumuzda ortaya çıkan anlık ihtiyaçların giderilmesi için önceden tedbir alınmaktadır. Daha nitelikli ve kapsamlı ihtiyaçların giderilmesi için proje tabanlı sorun çözme yöntemleri kullanılmaktadır.

Okulumuzun 2019-2023 Stratejik Planının hazırlık çalışmaları, çalışma takvimine uygun olarak başlatılmıştır ve sistematik olarak devam ettirilmektedir. Personelimiz, stratejik yönetim süreci hakkında yeterli bilgi birikimine sahiptir. Bu durum stratejik plan hazırlama çalışmalarının sahiplenilmesine ve sağlıklı bir şekilde yürütülmesine olanak sunmaktadır.

Fiziki Kaynak Analizi

Tablo 12 Kurum Binamızın Fiziki Durumu

Sıra	Kullanım Alanı/Türü	Bina Sayısı (Tahsisli Binalar Dâhil)	Kapasite Durumu (Yeterli/Yetersiz)
1	Hizmet Binası	1	Yetersiz
2	Personel Lojmanı	Yok	-
3	Spor Salonu	1	Yetersiz
4	Kütüphane	1	Yeterli
5	İhata Duvarı	1	Yeterli
6	Güvenlik Kamerası Sayısı	8	Yeterli
7	Mutfak	1	Yeterli
8	Engelli Asansörü	0	0
9	Engelli WC	1	Yeterli

10	Derslik	8	Yeterli
----	---------	---	---------

Tablo 13 Teknoloji ve Bilişim Altyapısı

Teknoloji ve Bilişim Altyapısı	
Etkileşimli akıllı tahta sayısı	0
Bilgisayar Sayısı	32
İnternet altyapısı	Var
Bilgisayar/bilişim teknolojileri sınıfı/laboratuvarı sayısı	1
Fotokopi makinesi sayısı	3
DYS kullanımı	Var
Bilişim Teknolojileri/Bilişim Teknolojileri Rehber Öğretmeni sayısı	0
Elektronik dilek, istek, öneri sisteminin kullanımı	Yok
SMS bilgilendirme sistemi kullanımı	Var
MEB tarafından sağlanan resmi internet sitesinin kullanımı	Var
Resmi elektronik posta adresinin kullanımı	Var
Kurumsal istatistik elde etme sistemi kullanımı	Var

Mali Kaynak Analizi

Müdürlüğümüzün 2019-2023 döneminde kaynakları, uygulanmakta olan tasarruf tedbirleri de dikkati alınarak tahmin edilmiş ve tabloda sunulmuştur.

Tablo 14 Tahmini Kaynaklar (TL)

KAYNAKLAR	Planın 1.yılı	Planın 2.yılı	Planın 3.yılı	Planın 4.yılı	Planın 5.yılı	Toplam Kaynak
Bütçe Dışı Fonlar (Okul Aile Birliği)	3.000.00₺	3.500.00₺	4.000.00₺	4.500.00₺	5.000.00₺	20.000.00₺
Diğer (Ulusal ve Uluslararası Hibe Fonları vb.)	0	0	0	0	0	0
TOPLAM	3.000.00₺	3.500.00₺	4.000.00₺	4.500.00₺	5.000.00₺	20.000.00₺

H. GZFT Analizi

Tablo 15 GZFT Listesi

Güçlü yönler	Zayıf yönler	Fırsatlar	Tehditler
<ul style="list-style-type: none">• Kurumumuz faaliyetlerinin her yaşta insana hitap ediyor olması• Hizmetlerimizin ücretsiz olması• İşlemlerimizde yaygın eğitim modüller sisteminin kullanılması• Gelişen teknoloji ile hayat boyu öğrenmenin öneminin artması• Hedef kitlemizin taleplerini karşılayacak esnek bir mevzuatımızın olması• Okul aile birliğinin olması• İl ve İlçe MEM tarafından yürürlüğe konan çalışmaların sahiplenilmesi• Öğrenci ve personel işleri ile eğitim öğretim faaliyetlerinin mevzuata uygun olarak yürütülmesi• Bilgi edinme, halkla ilişkiler sürecinin mevzuatın belirlediği yasal sürede gerçekleşmesi• İletişim ve yazışma süreçlerinin aksatılmadan gerçekleşmesi• Bağımsız bir binaya sahip olmamız• Personelimizin işbirliği içerisinde çalışması• Kurumsal kültürün gelişmiş olması• Kadın kursiyerlerimizin daha istekli olması	<ul style="list-style-type: none">• Kadrolu öğretmen sayımızın azlığı• Her alanda yeterli usta öğretici bulamamamız• Çok geniş bir alana hitap ediyor olmamız• Kazandırılan davranışların aile ortamında devam ettirilmemesi• Öğrenci velilerinin eğitimcilere yönelik müdahale alanlarının fazla olması, eğitimcilerde mental yorgunluğa neden olması• Okul-Aile Birliklerinin, iş ve işlemlerinin okul yönetimince yüklenilmek zorunda kalınması• Kurslar için alan araştırmasının güçlüğü• Kurs açılacak yerlerde uygun mekanların yetersizliği.	<ul style="list-style-type: none">• Tüm kurum kuruluş ve özel sektörle işbirliği imkanının olması• Kurumumuzda kıyafet zorunluluğunun olmaması• Kültürel ve demografik çeşitlilik• Kurum hizmet binasının bulunması• Bakanlığımız Hayat Boyu Öğrenme Genel Müdürlüğünün yapmış olduğu protokoller.• İlçe Milli Eğitim Müdürlüğünün yerel bazda protokol yapabildiği.• Mesai saatleri dışında kurslar düzenlenebilmesi	<ul style="list-style-type: none">• Kurslar sonunda istihdamın az olması• Yerel maddi destek bulmakta yaşanan güçlükler• Bilimsel, teknolojik temalı çalışmalar için maddi kaynak temininde güçlük yaşanması• Mevzuat ve paydaş beklentileri arasında yaşanan uyumsuzluk• Kurum binasının uygun olmaması• Kurs açabilmek için kursiyer sayısının çoğunlukla 12 ve yukarısında olmasının istenmesi• Güvenlik görevlisi bulunmaması• Engelli asansörünün bulunmaması• Okulumuzda Rehberlik Servisi bulunmaması• Bazı mesleki kursların sürelerinin çok uzun olması

İ. Tespitler ve İhtiyaçların Belirlenmesi

Tablo 16 Tespitler ve İhtiyaçlar

DURUM ANALİZİ AŞAMALARI	TESPİTLER / SORUN ALANLARI	İHTİYAÇLAR/ GELİŞİM ALANLARI
Uygulanmakta Olan Stratejik Planın Değerlendirilmesi	<ul style="list-style-type: none"> İl, İlçe ve Okul St. Planlarında bütünlük olmaması 	<ul style="list-style-type: none"> İl, İlçe ve Okul hedefleri ve göstergelerinde bütünlük sağlanması
Mevzuat Analizi	<ul style="list-style-type: none"> Müdürlüğümüzün hizmetlerini mevzuattaki hükümlere uygun olarak yürütmektedir. Tabi olduğumuz mevzuatın kapsamı, Müdürlüğümüzün yetkilerini çeşitlendirmekle birlikte sınırlamaktadır. Kurumsal kültürümüz, mevzuatta sık yaşanan değişikliklere hazırlıklı olmasına rağmen öğrenci ve velilerimizden oluşan paydaşlarımız, yeni ve farklı çalışmalara uyuma direnç göstermektedir. Mevzuat itibarıyla öğrenci velilerinin eğitim faaliyetlerine müdahale alanını sınırlandıran herhangi bir mekanizma bulunmamaktadır. 	<ul style="list-style-type: none"> Diğer kurumlarla işbirliğinde, yetki alanının genişletilmesi Mevzuat itibarıyla Okul Müdürlerinin yetkilerinin artırılması Eğitim uygulamaları konusunda ulusal düzeyde tanıtım çalışmaları yaparak öğrenci ve velilerinin bilgilendirilmesi Mevzuatta ihtiyaç duyulan değişikliklerde “yenileme” çalışmaları yerine “güncelleme” çalışmalarına yer verilmesi
Üst Politika Belgeleri Analizi*		<ul style="list-style-type: none"> Stratejik Plan Hazırlama, Stratejik Yönetim Süreci ile ilgili diğer iş ve işlemler Stratejik Plan hedef ve göstergelerinin üst politika belgelerindeki ilke ve prensiplere uygun hazırlanması
Paydaş Analizi	<ul style="list-style-type: none"> Eğitim faaliyetlerine kadın velilerimizin katılım oranları yüksektir fakat genel katılım oranları beklenen düzeyde değildir 	<ul style="list-style-type: none"> Paydaşların idareden beklentilerinin faaliyet alanlarıyla uyumu sağlanmalı, plan döneminde kurumsal faaliyetler hakkında paydaşlara düzenli bilgilendirme yapılması
İnsan Kaynakları Yetkinlik Analizi	<ul style="list-style-type: none"> Çalışanlarımızın her biri farklı türden yeterliliklere sahiptir 	<ul style="list-style-type: none"> Çalışanlarımızın her alanda bilgi sahibi olması için hizmetiçi eğitim faaliyetleri düzenlenmesi
Kurum Kültürü Analizi	<ul style="list-style-type: none"> Kurumsal kültürümüz gelişmiş durumdadır. Kurum içi iletişim gelişmiştir, halkla ilişkiler sağlıklı bir şekilde yürütülmektedir. 	<ul style="list-style-type: none"> Eğitim-öğretim faaliyetlerine genel katılım oranlarının yükseltilmesi
Fiziki Kaynak Analizi	<ul style="list-style-type: none"> Derslik sayıları yetersizdir. Derslikler ihtiyacı karşılayacak kadar büyük değildir, derslik başına düşen öğrenci sayıları tutarsızlık göstermektedir 	<ul style="list-style-type: none"> Mevcut hizmet binası yerine yeni bir hizmet binası yapılması
Teknoloji ve Bilişim Altyapısı Analizi	<ul style="list-style-type: none"> Bilişim Teknolojileri Rehber Öğretmenimiz bulunmamaktadır 	<ul style="list-style-type: none"> Kadrolu Rehber Öğretmeni ihtiyacı
Mali Kaynak Analizi	<ul style="list-style-type: none"> Kurumumuza ait ödenek kaleminin bulunmaması Ailelerin gelir düzeyi düşük olduğundan okul-aile birliğine az miktarda bağış yapılmaktadır Okul-aile birliği iş ve işlemleri okul yöneticileri tarafından üstlenilmektedir 	<ul style="list-style-type: none"> Harcama planlamalarında mali kaynaklarda meydana gelecek öngörülemeyen değişikliklerin dikkate alınması Halk Eğitimi Merkezlerine ödenek ayrılması

3. BÖLÜM: GELECEĞE BAKIŞ

A. Misyon, Vizyon ve Temel Değerler

MİSYONUMUZ

Anayasa, Türk Millî Eğitiminin genel amaçları ve temel ilkeleri, Atatürk ilke ve inkılapları doğrultusunda evrensel hukuka, demokrasi ve insan haklarına uygun ve bir bütünlük içinde yerine getirilmesi için planlı kalkınma hedefleri doğrultusunda toplumun özellikleri ve ihtiyaçlarına göre bireyler yetiştirmek.

VİZYONUMUZ

Hedef kitlemiz içerisindeki bireylerin hayat boyu öğrenme felsefesi ile müdürlüğümüzün açtığı kurs programlarından en az birine katılımını sağlayıp ,hayatlarını kolaylaştıracak bilgi ve becerileri geliştirmenin yanı sıra, hayat boyu öğrenmeyi ilke edinmiş, sosyal sorumluluk sahibi ,çevre bilinci oluşmuş, üretken birer vatandaş olmalarına katkı sunmak

TEMEL DEĞERLERİMİZ

- *Milli ve Manevi Değerler*
- *Yasalara Saygı*
- *Akılcılık*
- *Çağdaşlık*
- *İşbirliği ve Bilgi Paylaşımı*
- *Demokratik Sorun Çözme Yöntemleri*
- *Eleştirel Düşünme*
- *Fırsat Eşitliği*
- *Kaliteli Hizmet*
- *Stratejik Yönetim Süreci*
- *Araştırma ve Geliştirme*
- *Evrensel Değerler*
- *Kişisel ve Mesleki Gelişim*

B. Stratejik Amaçlar

Tablo 17 Stratejik Amaçlar, Hedefler

AMAÇ 1 (A1)	Eğitim ve öğretime erişim oranlarını artırarak eğitim kurumlarının hedef kitlesini oluşturan her bireye ulaşmak
Hedef 1.6 (H1.6)	Hayat Boyu Öğrenmeye katılım oranını %25'e çıkarmak.
AMAÇ 2 (A2)	Eğitim ve öğretim faaliyetlerinde ortaya çıkan sorunları proje tabanlı yöntemlerle çözüme ulaştırmak ve 21. yüzyıl becerileri ile bütünleşik kaliteli eğitim hizmeti sunmak
Hedef 2.1 (H2.1)	2023 yılına kadar her öğrencimizin yerel, ulusal ve uluslararası düzeyde proje tabanlı bilimsel, teknolojik çalışmalardan en az 1'ine aktif katılımını sağlamak
Hedef 2.2 (H2.2)	Fatih Projesi öğretmen eğitimi kapsamında düzenlenen kursiyer sayısını 290'a, EBA kullanan öğrenci oranlarını %.60'a, EBA kullanan öğretmen oranlarını % 99'a çıkarmak
Hedef 2.3 (H2.3)	Kursiyerlerimizin sosyal ve duyuşsal gereksinimlerini karşılayarak akademik becerilerini desteklemek, her eğitim-öğretim kademesinde en az 1 kez ödüllendirerek motivasyon sağlamak
Hedef 2.5 (H2.5)	Temizlik standartlarını ve kursiyerlemizin beslenme alışkanlıklarını geliştirerek tüm eğitim kademelerinde "Beyaz Bayrak" sahibi kurumumuzun "Beslenme Dostu Okul" Sertifikasına sahip olmak.
Hedef 2.6 (H2.6)	Öğretmen ve yöneticilerimizin mesleki gelişim taleplerini değerlendirerek her yönetici ve öğretmenimizin plan döneminin her yılında en az 1 hizmetiçi eğitim faaliyetine katılımını sağlamak
Hedef 2.7 (H2.7)	Mesleki ve Teknik Eğitimin geliştirilmesi için özel sektör ve organize sanayi kuruluşları ile yapılan protokol sayısını 8'e çıkarmak
AMAÇ 3 (A3)	Eğitim kurumlarının kapasitesini ve donanım altyapısını, genel ve özel ihtiyaçları karşılayacak nitelikte geliştirmek
Hedef 3.1 (H3.1)	Mevcut derslik sayılarını, her kademe ayrı olmak üzere Bakanlığımızın belirlediği standartlara ulaştırmak
Hedef 3.2 (H3.2)	Kursiyerlerimizin sosyal, kültürel ve sportif becerilerini geliştirmek ve özel grupların hizmetine sunulmak üzere fiziksel düzenlemeler yapılan kurum sayısını plan döneminin sonuna kadar %100'e çıkarmak
Hedef 3.3 (H3.3)	Kuruma CİMER, MEBİM, dilekçe ve benzeri yollarla yapılan şikâyet sayısını 5 e 'ya indirmek.

C. Stratejik Hedefler, Performans Göstergeleri, Stratejiler

Amaç 1 (A1) Eğitim ve öğretime erişim oranlarını artırarak eğitim kurumlarının hedef kitesini oluşturan her bireye ulaşmak.

Hedef 1.1 (H1.1) Hayat Boyu Öğrenmeye katılım oranını %25'e çıkarmak.

HEDEFE İLİŞKİN GÖSTERGELER				
Sıra	Gösterge	Mevcut (2018)	Hedef (2023)	Sorumlu Birim
PG 1.1.1	Hayat boyu öğrenmeye katılım oranı	%17.18	%25	Tüm Personel
PG 1.1.2	Hayat boyu öğrenme kapsamındaki kursiyer sayısı	34.562	42.000	Tüm Personel
PG 1.1.3	Mesleki ve teknik kursları tamamlama oranı	%85	%90	Tüm Personel
PG 1.1.4	Genel kursları tamamlama oranı	%85	%90	Tüm Personel
PG 1.1.5	Yaygın eğitim kurumlarında açılan genel kursların sayısı	278	338	Tüm Personel
PG 1.1.6	Yaygın eğitim kurumlarında açılan genel kurslara katılan kursiyer sayısı	189	230	Tüm Personel
PG 1.1.7	Yaygın eğitim kurumlarında açılan meslekî kursların sayısı	67	81	Tüm Personel
PG 1.1.8	Yaygın eğitim kurumlarında açılan meslekî kurslara katılan kursiyer sayısı	1590	1935	Tüm Personel
PG 1.1.9	Yetişkin okuma yazma eğitimi alanında açılan kurs sayısı	22	26	Tüm Personel
PG 1.1.10	Yetişkin okuma yazma eğitimi alanında açılan kurslar kapsamında sertifika alan kursiyer sayısı	95	115	Tüm Personel
PG 1.1.11	Yetişkinlere yönelik ilçe merkezi dışındaki mahallelerde açılan kurs sayısı	28	34	Tüm Personel
PG 1.1.12	Diğer kurumlarla işbirliği ve protokol kapsamında düzenlenen kurs sayısı	4	5	Tüm Personel

A1	Eđitim ve öğretime erişim oranlarını artırarak eğitim kurumlarının hedef kitlesini oluşturan her bireye ulaşmak.								
H1.1	Hayat Boyu Öğrenmeye katılım oranını %28'e çıkarmak.								
Performans Göstergeleri	Hedefe Etkisi (%)	2018 (MEVCUT)	2019	2020	2021	2022	2023	İzleme Sıklığı	Raporlama Sıklığı
PG 1.1.1	%15	%23	%24	%25	%26	%27	%28	6 ay	6 ay
PG 1.1.2	%15	6718	7010	7302	7594	7886	8178	6 ay	6 ay
PG 1.1.3	%15	%85	%86	%87	%88	%89	%90	6 ay	6 ay
PG 1.1.4	%20	%85	%86	%87	%88	%89	%90	6 ay	6 ay
PG 1.1.5	%5	278	290	302	314	326	338	6 ay	6 ay
PG 1.1.6	%5	189	197	205	213	221	230	6 ay	6 ay
PG 1.1.7	%2	67	70	73	76	79	81	6 ay	6 ay
PG 1.1.8	%15	1590	1659	1728	1797	1867	1935	6 ay	6 ay
PG 1.1.9	%1	22	23	24	25	25	26	6 ay	6 ay
PG 1.1.10	%1	95	99	103	107	111	115	6 ay	6 ay
PG 1.1.11	%5	28	29	30	32	33	34	6 ay	6 ay
PG 1.1.12	%1	4	4	4	4	5	5	6 ay	6 ay
Sorumlu Birim	Tüm Personel								
İşb. Yap. Birim(ler)	İlçe Milli Eğitim Müdürlüğü, Muhtarlıklar, Okullar, Kamu Kurum ve Kuruluşları, Özel Sektör								
Riskler	Öğretmen ve usta öğretici bulamama sebebi ile kurs çeşidinin arttırılamaması. Birtakım yerleşim yerlerine ulaşım güçlüğü çekilmesi. Vatandaşların tarım ve hayvancılıkla uğraşmasından dolayı yeterli vakit ayıramamaları.								
Stratejiler	Kurs çeşidinin arttırılması ve taleplerin yerine getirilmesi oranının yükseltilmesi.								
Maliyet Tahmini	7.000.00₺								
Tespitler	Kurs taleplerinin toplanmasında güçlükler yaşanmaktadır. Her yerleşim birimine gönderilecek öğretmen, usta öğretici bulamama sorunu.								
İhtiyaçlar	Alan araştırması için personel yeterli değildir.								

Amaç 2 (A2)

Eđitim ve öğretim faaliyetlerinde ortaya çıkan sorunları proje tabanlı yöntemlerle çözüme ulaştırmak ve 21. yüzyıl becerileri ile bütünleşik kaliteli

eđitim hizmeti sunmak.

Hedef 2.1 (H2.1) Her yıl ulusal ve uluslararası düzeyde proje alıřmalarından en az 1'ine aktif katılım sađlamak

HEDEFE İLİŐKİN GÖSTERGELER				
Sıra	Gösterge	Mevcut (2018)	Hedef (2023)	Sorumlu Birim
PG 2.1.1	TÜBİTAK Projelerine başvuru sayısı.	0	1	Tüm Personel
PG 2.1.2	AB Projelerine başvuru sayısı	1	2	Tüm Personel

A2	Eđitim ve öğretim faaliyetlerinde ortaya ıkan sorunları proje tabanlı yöntemlerle özümüne ulařtırmak ve 21. yüzyıl becerileri ile bütünleřik kaliteli eđitim hizmeti sunmak.								
H2.1	Her yıl ulusal ve uluslararası düzeyde proje alıřmalarından en az 1'ine aktif katılım sađlamak								
Performans Göstergeleri	Hedefe Etkisi (%)	2018 (MEVCUT)	2019	2020	2021	2022	2023	İzleme Sıklığı	Raporlama Sıklığı
PG 2.1.1	%50	0	0	0	1	1	1	6 ay	6 ay
PG 2.1.2	%50	1	1	1	1	2	2	6 ay	6 ay
Sorumlu Birim	Tüm Personel								
İřb. Yap. Birim(ler)	İle Milli Eđitim Müdürlüğü, Örgün eđitim kurumları ve Diđer Kuruluşlar.								
Riskler	AB Fonlarında yapılması muhtemel kısıtlamalar. TÜBİTAK Fonlarında yapılması muhtemel kısıtlamalar. Ar-Ge alıřmalarına ayrılan bađımsız bir büte kaleminin olmaması.								
Stratejiler	Kurum öğretmen sayısının ve yeterliliđinin artırılması.								
Maliyet Tahmini	7.000.00₺								
Tespitler	Kursiyerlerin kurumda sürekli bulunabileceđi faaliyetlerin düşünülmesi.								
İhtiyalar	İyi seviyede yabancı dil bilen personele ihtiya vardır.								

Ama 3 (A3) Eđitim kurumlarının kapasitesini ve donanım altyapısını, genel ve özel ihtiyaları karřılayacak nitelikte geliřtirmek.

Hedef 3.1 (H3.1) Güvenli ve sosyal bir kurum ortamı oluşturmak için özel grupların ihtiyaçlarını da dikkate alarak fiziksel ortamların güvenlik standartlarını %100'e çıkarmak.

HEDEFE İLİŞKİN GÖSTERGELER				
Sıra	Gösterge	Mevcut (2018)	Hedef (2023)	Sorumlu Birim
PG 3.1.1	Engellilerin hizmetine sunulan asansörlerden aktif kullanılan asansör oranı	0	1	Kurum İdaresi
PG 3.1.2	Engellilerin hizmetine sunulan engelli rampalarından aktif kullanılan engelli rampası oranı	3	3	Kurum İdaresi
PG 3.1.3	Kurum Risk Analizi sayısı	1	1	Kurum İdaresi
PG 3.1.4	Kurum Acil Durum Planı sayısı	1	1	Kurum İdaresi
PG 3.1.5	Güvenlik kamerası sistemi sayısı	15	15	Kurum İdaresi
PG 3.1.6	Mevcut kamera sayısının, ihtiyaç duyulan kamera sayısına oranı	%100	%100	Kurum İdaresi

A3	Eğitim kurumlarının kapasitesini ve donanım altyapısını, genel ve özel ihtiyaçları karşılayacak nitelikte geliştirmek.								
H3.1	Güvenli ve sosyal bir kurum ortamı oluşturmak için özel grupların ihtiyaçlarını da dikkate alarak fiziksel ortamların güvenlik standartlarını %100'e çıkarmak.								
Performans Göstergeleri	Hedef Etkisi (%)	2018 (MEVCUT)	2019	2020	2021	2022	2023	İzleme Sıklığı	Raporlama Sıklığı
PG 3.1.1	%50	0	0	0	0	1	1	6 ay	6 ay
PG 3.1.2	%20	3	3	3	3	3	3	6 ay	6 ay
PG 3.1.3	%10	1	1	1	1	1	1	6 ay	6 ay
PG 3.1.4	%10	1	1	1	1	1	1	6 ay	6 ay
PG 3.1.5	%10	15	15	15	15	15	15	6 ay	6 ay
PG 3.1.6	%0	%100	%100	%100	%100	%100	%100	6 ay	6 ay
Sorumlu Birim	Kurum idaresi.								
İşb. Yap. Birim(ler)	İlçe Milli Eğitim Müdürlüğü								
Riskler	Engelli asansörlerinin bozulma ihtimaline karşı aktif kullanılmaması Engelli asansörlerinin ihtiyaç duymayan bireyler tarafından kullanılması Güvenlik kamerası ihtiyacının karşılanabilmesi için Okul-Aile Birliği bütçesinin yetersizliği Eski yapılı binaların fiziksel şartlarının "Güvenli Okul" standartlarına uymaması, dönüştürmede yaşanan fiziksel güçlükler								
Stratejiler	İş güvenliği uzmanı tarafından belirlenen eksiklikler imkanlar ölçüsünde çözümlenmeye çalışılmaktadır.								

	Kurum imkanlarını aşan kısımlar ilgili makamlara bildirilmektedir.
Maliyet Tahmini	6.000.00₺
Tespitler	Kurum üst katına engelli vatandaşların ulaşması mümkün olamamaktadır.
İhtiyaçlar	Üst kata engellilerin erişimi için asansör yapılması gereklidir.

D. Maliyetlendirme

Tahmini Kaynaklar Analizinden yararlanılarak kurumumuzun 5 yıllık hedeflerine ulaşılabilmesi için planlanan faaliyetlerin Tahmini Maliyet Analizi yapılmıştır.

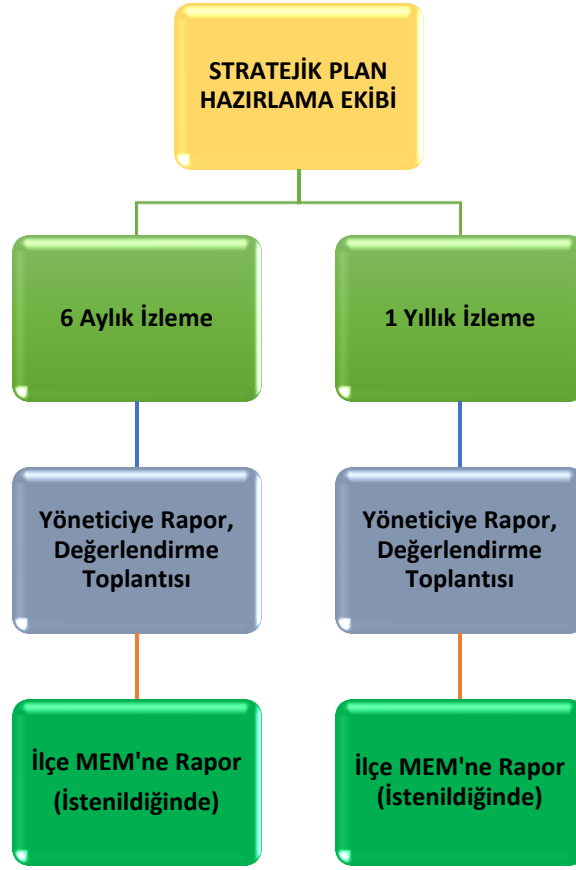
Tablo 18 Tahmini Maliyetler (TL_[p6])

Hedefler	Planın 1.Yılı	Planın 2.Yılı	Planın 3.Yılı	Planın 4.Yılı	Planın 5.Yılı	Toplam Maliyet
A1						
H1.1	1.000.00₺	1.000.00₺	1.000.00₺	2.000.00₺	2.000.00₺	7.000.00₺
A2						
H2.1	1.000.00₺	1.000.00₺	1.000.00₺	2.000.00₺	2.000.00₺	7.000.00₺
A3						
H3.1	1.000.00₺	1.000.00₺	1.000.00₺	1.000.00₺	2.000.00₺	6.000.00₺
Genel Yönetim Giderleri						
TOPLAM	3.000.00₺	3.000.00₺	3.000.00₺	5.000.00₺	6.000.00₺	20.000.00₺

E. İzleme ve Değerlendirme

Müdürlüğümüzün 2019-2023 Stratejik Planı İzleme ve Değerlendirme sürecini ifade eden İzleme ve Değerlendirme Modeli hazırlanmıştır. Okulumuzun Stratejik Plan İzleme-Değerlendirme çalışmaları eğitim-öğretim yılı çalışma takvimi de dikkate alınarak 6 aylık ve 1 yıllık sürelerde gerçekleştirilecektir. 6 aylık sürelerde Okul Müdürüne rapor hazırlanacak ve değerlendirme toplantısı düzenlenecektir. İzleme-değerlendirme raporu, istenildiğinde İlçe Milli Eğitim Müdürlüğüne gönderilecektir.

Şekil 2 İzleme ve Değerlendirme Süreci



EKLER

Tablo 19 Strateji Geliştirme Kurulu

Darıca Halk Eğitim Merkezi Strateji Geliştirme Kurulu			
Sıra	Adı SOYADI	Unvanı	Görev Yeri
1	Süleyman ÖZDAĞ	KURUM MÜDÜRÜ	DARICA HALK EĞİTİMİ MERKEZİ
2	Ahmet TURAN	MÜDÜR YARDIMCISI	
3	Mehmet Devrim ÜRÜN	OKUL-AİLE BİRLİĞİ BAŞKANI	
4	Hakan COŞKUN	ÖĞRETMEN	
5	Nurcan ÖZYILMAZ	ÖĞRETMEN	

Tablo 20 Stratejik Plan Hazırlama Ekibi

Darıca Halk Eğitim Merkezi Stratejik Plan Ekibi				
Sıra	Adı SOYADI	Unvanı	Ekipteki Görevi	Görev Yeri
1	Okan YAZICI	MÜDÜR YRD.	Koordinatör, İdari İşler ve Diğer Çalışmalar	DARICA HALK EĞİTİMİ MERKEZİ
2	Ayça Aslıhan GÜNDÜZ	ÖĞRETMEN	İstatistik, Erişim, Kalite ve Diğer Çalışmalar	
3	Merve KÖMÜROĞLU	ÖĞRETMEN	Eğitim ve Öğretimde Kalite, Erişim	
4	Berna AKÜZÜM	MEMUR	Baskı Tasarım ve Diğer Çalışmalar	
5	Semra YILDIZ	USTA ÖĞRETİCİ	Maliyetlendirme ve Diğer Çalışmalar	
6	Gözde ALTAŞ			

Hedef (H1.)	İşlevsel bir insan kaynakları ve özlük işlemleri yönetim sistemi oluşturulacak.							
Gösterge (G 1)	Öğretmenlerin özlük işlemleri modülünün varlığı (0-1)							
Performans Göstergesi Durum-Karşılaştırma	2016	2017	2018	2019	2020	2021	2022	2023
	1	1	1	1	1	1	1	1
Analitik Çerçeve, Tanımlar ve Sınıflamalar	Özlük: Özlük, kurumun her bir çalışan için ayrı ayrı tutması gereken, çalışana ait tüm bilgilerin bulunduğu bir nevi çalışan kayıt dosyasıdır. Modül: bir bütün yapı içinde yer alan bağımsız bölüm.							
Verinin Kapsamı	Kurumda görev yapan öğretmen, usta öğretici ve diğer çalışanların her türlü bilgisinin bulunduğu sistemi kapsar.							
Hesaplama Kuralları	Öğretmenlerin özlük işlemleri modülü var/yok							
Veri Kaynağı ve Dönemi	MEBBİS özlük modülü 2018 verileri							
Göstergeden Sorumlu Birim	Halk Eğitim Merkezi							
Gösterge Kapsamında Yapılacak Temel Strateji ve Faaliyetler (Nasıl Yaparız, yani göstergelerde ilerleme için neler yapmalıyız)	Kurslarda görev yapan tüm öğretmenlerin özlük işlemleri düzenli aralıklarla güncellenecektir. Özlük modülü verimli ve etkin kullanılacaktır. Kurslarda görev alan öğretmen ve kadrosuz usta öğreticilerin yasa ve yönetmeliklere göre görevlendirilmesine devam edilecektir.							
Riskler (Göstergeye ilişkin ilerleme sağlarken nelerle karşılaşabiliriz?)	Özlük modülüne öğretmenlerin bilgileri eksik girilebilir.							
Tespitler	Halk eğitim merkezinde özellikle usta öğreticilerin özlük bilgileri ile ilgili eksiklikler mevcuttur.							
İhtiyaçlar	Öğretmenlerin ve usta öğreticileri göreve başlamasıyla birlikte düzenli olarak bilgilerinin güncellenmesine ve modüle yüklenmesine							

**GÖSTERGE
KARTI**

İNSAN KAYNAKLARI

Hedef (H2)	Personelin çalışma motivasyonunu ve iş tatminini artırmaya yönelik ödüllendirme sistemi oluşturulacaktır.							
Gösterge (G 1)	Ödüllendirilen personel oranı (%)							
Performans Göstergesi Durum-Karşılaştırma	2016	2017	2018	2019	2020	2021	2022	2023
	0,00	0,00	7,00	25,00	28,00	30,00	40,00	55,00
Analitik Çerçeve, Tanımlar ve Sınıflamalar	Ödül: Yaptığı bir işten, başarıdan, davranıştan dolayı birine verilen belge ya da hediye.							
Verinin Kapsamı	Kurum içinde ödüllendirilen personel sayısını ifade eder.							
Hesaplama Kuralları	Ödüllendirilen personel sayısının (A), toplam personel sayısına (B) bölünüp 100 ile çarpılmasıyla elde edilir. Oran= (A/B)*100							
Veri Kaynağı ve Dönemi	Kurum resmi yazışmaları							
Göstergedeki Sorumlu Birim	Halk Eğitim Merkezi							
Gösterge Kapsamında Yapılacak Temel Strateji ve Faaliyetler (Nasıl Yaparız, yani göstergelerde ilerleme için neler yapmalıyız)	Kurumsal ödüllendirme sistemi kurulacaktır. Personelin görevlendirilmesinde aldığı ödüller dikkate alınacaktır. Kurumsal ödüllendirme kriterleri oluşturulacaktır							
Riskler (Göstereye ilişkin ilerleme sağlarken nelerle karşılaşabiliriz?)	Ödüllendirmede adil ve liyakat esasları zayıftır.							
Tespitler	Kurumsal ödüllendirme sistemi bulunmamaktadır. Ödüllendirme kriterleri net değildir.							
İhtiyaçlar	Yapılan işin ve başarının ödüllendirilmesine							

**GÖSTERGE
KARTI**

İNSAN KAYNAKLARI

Hedef (H3)	Eğitimlerde yeni yaklaşımlar kullanılarak çalışanların kişisel ve mesleki gelişimleri artırılacak.							
Gösterge (G 1)	Çalışanlar için düzenlenen mesleki-kişisel gelişim faaliyet sayısı (sayı)							
Performans Göstergesi Durum-Karşılaştırma	2016	2017	2018	2019	2020	2021	2022	2023
	21	63	42	50	55	60	62	65
Analitik Çerçeve, Tanımlar ve Sınıflamalar	Faaliyet: Etkinlik							
Verinin Kapsamı	Çalışan personeller için mesleki-kişisel gelişim hususunda düzenlenen faaliyet sayısını ifade eder.							
Hesaplama Kuralları	Çalışanlar için düzenlenen mesleki-kişisel gelişim faaliyet sayısı							
Veri Kaynağı ve Dönemi	MEB hizmet içi eğitim modülü /2018 yılı verileri							
Göstergeden Sorumlu Birim	Halk Eğitim Merkezi							
Gösterge Kapsamında Yapılacak Temel Strateji ve Faaliyetler (Nasıl Yaparız, yani göstergelerde ilerleme için neler yapmalıyız)	<p>Öğretmenlere branşlarına uygun sosyal ve kültürel kurslar açarak insan kaynakları ı verimli ve etkin kullanılacaktır. Çalışanlara yönelik sosyal, kültürel ve sportif faaliyetler artırılacaktır.</p> <p>Personelin medya okuryazarlığının (uzaktan eğitim modülü) artırılması sağlanacaktır.</p> <p>Öğretmen ve usta öğreticiler branşlarıyla ilgili fuar ve etkinliklere katılma konusunda teşvik edilecektir.</p>							
Riskler (Göstergeye ilişkin ilerleme sağlarken nelerle karşılaşabiliriz?)	Çalışanlara yönelik açılan kursların saati öğretmenlerin kendi kurslarıyla çakışabilir. Öğretmenler isteksiz olabilir.							
Tespitler	Kurumda görevli öğretmen ve çalışanlara yönelik düzenlenen kurslar yeterli değildir.							
İhtiyaçlar	Kursların planlamasında kurumun kursiyerlere yönelik yaptığı kursların saat ve yerlerine dikkat edilmesi Öğretmenlerin mesleki ve kişisel gelişim alanlarıyla ilgili alan taraması yapılması							

**GÖSTERGE
KARTI**

İNSAN KAYNAKLARI

Hedef (H 4)	Eğitimlerde yeni yaklaşımlar kullanılarak çalışanların kişisel ve mesleki gelişimleri artırılabacak.							
Gösterge (G 1)	Öğretmen başına yıllık resmi veya özel hizmet içi eğitim saati (s)							
Performans Göstergesi Durum-Karşılaştırma	2016	2017	2018	2019	2020	2021	2022	2023
	349	427	750	800	810	850	860	900
Analitik Çerçeve, Tanımlar ve Sınıflamalar	Hizmet İçi Eğitim: Bireylere bilgi, beceri ve davranışlar, kazandırmak bu sayede verimliliği artırmak amacıyla düzenlenen iş başı eğitimidir.							
Verinin Kapsamı	Bir öğretmenin yıl içinde aldığı toplam eğitim saatini ifade eder.							
Hesaplama Kuralları	Öğretmen başına yıllık resmi veya özel hizmet içi eğitim saati							
Veri Kaynağı ve Dönemi	MEB hizmet içi modülü							
Göstergeden Sorumlu Birim	Halk Eğitim Merkezi							
Gösterge Kapsamında Yapılacak Temel Strateji ve Faaliyetler (Nasıl Yaparız, yani göstergelerde ilerleme için neler yapmalıyız)	Öğretmenler resmi ve özel hizmet içi eğitimlere yönlendirilecektir. Kurumda öğretmenlere yönelik hizmet içi eğitimler düzenlenecektir.							
Riskler (Göstergeye ilişkin ilerleme sağlarken nelerle karşılaşabiliriz?)	Öğretmenler hizmet içi eğitimlere katılmak istemeyebilir.							
Tespitler	Öğretmenlerin kişisel ve mesleki hizmet içi eğitimlere istenildiği ölçüde katılmadığı görülmektedir.							
İhtiyaçlar	Öğretmenlerin ihtiyaçları için alan taraması yapılması							

GÖSTERGE KARTI	İNSAN KAYNAKLARI								
Hedef (H 5)	Kurumdaki karar verme sürecine tüm paydaşların katılımı sağlanacaktır.								
Gösterge (G 1)	Öğretmenlerin niteliğine ilişkin kursiyer memnuniyet oranı (%)								
Performans Göstergesi Durum-Karşılaştırma	2016	2017	2018	2019	2020	2021	2022	2023	
	89,00	92,00	96,00	100,00	100,00	100,00	100,00	100,00	100,00
Analitik Çerçeve, Tanımlar ve Sınıflamalar	Memnuniyet: Memnun olma durumu								
Verinin Kapsamı	Kurslarda eğitim veren öğretmenlerin niteliklerine ilişkin verilen ortalama memnuniyet puanını ifade eder.								
Hesaplama Kuralları	Kurslarda eğitim veren öğretmenlerin niteliklerine ilişkin verilen ortalama memnuniyet puanını ifade eder.								
Veri Kaynağı ve Dönemi	Kurumda uygulanan memnuniyet anketleri 2018 verileri								
Göstergeden Sorumlu Birim	Halk Eğitim Merkezi								
Gösterge Kapsamında Yapılacak Temel Strateji ve Faaliyetler (Nasıl Yaparız, yani göstergelerde ilerleme için neler yapmalıyız)	Sistematik bir şekilde kursiyer memnuniyeti ölçülecektir. Dilek şikayet sistemi daha düzenli hale getirilecektir. Kursiyer öneri ve şikayetlerinin değerlendirilerek kursiyer memnuniyetinin artırılacağı faaliyetler düzenlenecektir.								
Riskler (Göstergeye ilişkin ilerleme sağlarken nelerle karşılaşabiliriz?)	Memnuniyet anketlerine katılım yeterli düzeyde olmayabilir.								
Tespitler	Kursiyerler memnuniyet anketlerine yeterli düzeyde katılım sağlamamaktadır.								
İhtiyaçlar	Memnuniyet anketleri doğrultusunda iyileştirme çalışmalarına önem verilmesi								

GÖSTERGE KARTI	İNSAN KAYNAKLARI								
Hedef (H6)	Kurumda yöneticiler ve çalışanlar arasında sağlıklı iletişimin varlığına devam edilecektir.								
Gösterge (G 1)	Yöneticiler ve çalışanlar arasında sağlıklı iletişimin varlığı (0-1)								
Performans Göstergesi Durum-Karşılaştırma	2016	2017	2018	2019	2020	2021	2022	2023	
	1	1	1	1	1	1	1	1	1
Analitik Çerçeve, Tanımlar ve Sınıflamalar	İletişim: Kişiler arasında, duygu, düşünce, bilgi, haber alışverişi, duygu, düşünce, bilgi ve haberlerin, akla gelebilecek her türlü biçim ve yolla kişiden kişiye karşılıklı olarak aktarılması.								
Verinin Kapsamı	Kurum personeli arasında sağlıklı iletişimin varlığını kapsar.								
Hesaplama Kuralları	Memnuniyet anketleri oranı								
Veri Kaynağı ve Dönemi	Memnuniyet anketleri								
Göstergedeki Sorumlu Birim	Halk Eğitim Merkezi								
Gösterge Kapsamında Yapılacak Temel Strateji ve Faaliyetler (Nasıl Yaparız, yani göstergelerde ilerleme için neler yapmalıyız)	Kurum içi iletişimi artırmak için sosyal faaliyetler düzenlenecektir. İletişim becerilerini güçlendirmek için seminer düzenlenecek. Personele yönelik gezi vb faaliyetler yapılacak.								
Riskler (Göstereye ilişkin ilerleme sağlarken nelerle karşılaşabiliriz?)	Kurum personelinin tamamı yapılan etkinliklere katılmayabilir.								
Tespitler	Kurumda iletişim sıkıntısı yaşanmamaktadır.								
İhtiyaçlar	İletişimi artırmak için sportif ve sosyal faaliyetlerin artırılmasına,								

EĐİTİM ÖĐRETİMDE KALİTE



GÖSTERGE KARTI	EĞİTİM ÖĞRETİMDE KALİTE							
Hedef (H1)	Mevcut atölye ve dersliklerdeki araç gereçlerin bakımları yapıp çalışır hale getirilecek ve günümüz şartlarındaki teknolojik gelişime uygun olma oranı artırılacaktır.							
Gösterge (G 1)	Gerekli donanım ve materyale sahip eğitim ortamı oranı (%)							
Performans Göstergesi Durum- Karşılaştırma	2016	2017	2018	2019	2020	2021	2022	2023
	84,00	89,00	93,00	95,00	97,00	100,00	100,00	100,00
Analitik Çerçeve, Tanımlar ve Sınıflamalar	<p>Eğitim Ortamı: Çocukların ve gençlerin toplum yaşayışında yerlerini almaları için gerekli bilgi, beceri ve anlayışları elde etmelerine, kişiliklerini geliştirmelerine imkan sağlayan okul içinde veya dışındaki ortamlar, mekanlar.</p> <p>Eğitim Materyali: Etkin ve kalıcı öğrenmeyi sağlayan katılımcıların çok yönlü gelişimlerini ve yaratıcılıklarını destekleyen eğitim ortamında kullanılan eğitimi destekleyen malzeme ve ürünlerdir.</p>							
Verinin Kapsamı	Halk eğitim merkezleri bünyesinde açılan tüm kursların yapıldığı ortamları kapsar.							
Hesaplama Kuralları	Gerekli ortam ve materyale sahip eğitim ortamı sayısının (A), il genelindeki tüm Halk Eğitim Merkezi sayısına (B) bölünüp 100 ile çarpılmasıyla elde edilir. Oran= (A/B)*100							
Veri Kaynağı ve Dönemi	KBS 2018 verileri							
Göstergeden Sorumlu Birim	Halk Eğitim Merkezi							
Gösterge Kapsamında Yapılacak Temel Strateji ve Faaliyetler (Nasıl Yaparız, yani göstergelerde ilerleme için neler yapmalıyız)	Eğitim ortamları standartları belirlenecektir. Kurs açılan yerlerde kitaplık oluşturularak okuma kültürü geliştirilecektir. Kursiyerlerin kurumdaki teknolojik araçlardan faydalanması ve bu araçları kullanmayı öğrenmesi sağlanacaktır.							
Riskler (Göstergeye ilişkin ilerleme sağlarken nelerle karşılaşabiliriz?)	Yeni eğitim teknolojilerini ve materyalleri bütün kurs için sağlamak ekonomik olarak kurum bütçesini zorlayabilir.							
Tespitler	Halk eğitim merkezlerinin bütçe sıkıntısı							
İhtiyaçlar	Alternatif mali kaynaklar sağlanması							

KARTI								
Hedef (H2)	Mevcut atölye ve dersliklerdeki araç gereçlerin bakımları yapıp çalışır hale getirilecek ve günümüz şartlarındaki teknolojik gelişime uygun olma oranı artırılacaktır.							
Gösterge (G 1)	Eğitim materyallerinin kurs içeriğine uygunluğu (0-1)							
Performans Göstergesi Durum- Karşılaştırma	2016	2017	2018	2019	2020	2021	2022	2023
	1	1	1	1	1	1	1	1
Analitik Çerçeve, Tanımlar ve Sınıflamalar	Eğitim Materyali: Etkin ve kalıcı öğrenmeyi sağlayan katılımcıların çok yönlü gelişimlerini ve yaratıcılıklarını destekleyen eğitim ortamında kullanılan eğitimi destekleyen malzeme ve ürünlerdir.							
Verinin Kapsamı	Açılan kurslarda kullanılan eğitim materyallerinin verilen eğitimin konusuyla ve içeriğiyle uygunluk düzeyini sınıflandırır.							
Hesaplama Kuralları	Eğitim materyalleri kurs içeriğine uygundur/uygun değildir							
Veri Kaynağı ve Dönemi	KBS TKYS Modülü, bilgi işlem modülü verileri/ 2018 mali yılı							
Göstergeden Sorumlu Birim	Halk Eğitim Merkezi							
Gösterge Kapsamında Yapılacak Temel Strateji ve Faaliyetler (Nasıl Yaparız, yani göstergelerde ilerleme için neler yapmalıyız)	Mesleki kurslarda kullanılan araç gerecin modernizasyonu, yenilenmesi, bakım ve onarımı sağlanacaktır. Kurumumuzun mali imkanlarının el verdiği ölçüde öğrencilere derslerde kullanılacak araç gereç yardımıyla bulunacaktır. Ders araç gereçleri ve donanım malzemeleri öğretim programlarına ve yeni teknolojiye uygun olacak şekilde temin edilecektir. E öğrenme uygulamalarında erişime açık bilgi kaynaklarının artırılması sağlanacaktır.							
Riskler (Göstergeye ilişkin ilerleme sağlarken nelerle karşılaşabiliriz?)	Kurum bütçesi yetersiz olabilir.							
Tespitler	Halk eğitim merkezlerinde eğitim materyali konusunda ekonomik sıkıntılar yaşanmaktadır.							
İhtiyaçlar	Sivil toplum kuruluşları ve meslek kuruluşlarıyla işbirliği yapılması							

GÖSTERGE KARTI	EĞİTİM ÖĞRETİMDE KALİTE							
Hedef (H3)	Mevcut atölye ve dersliklerdeki araç gereçlerin bakımları yapıp çalışır hale getirilecek ve özel eğitim gerektiren bireylerin kullanımına uygun olma oranı artırılabacaktır.							
Gösterge (G 1)	Eğitim materyallerinin özel eğitim gerektiren bireylerin kullanımına uygunluğu (0-1)							
Performans Göstergesi	2016	2017	2018	2019	2020	2021	2022	2023
Durum- Karşılaştırma	1	1	1	1	1	1	1	1
Analitik Çerçeve, Tanımlar ve Sınıflamalar	Eğitim Materyali: Etkin ve kalıcı öğrenmeyi sağlayan katılımcıların çok yönlü gelişimlerini ve yaratıcılıklarını destekleyen eğitim ortamında kullanılan eğitimi destekleyen malzeme ve ürünlerdir. Özel Eğitim :Beden, zihin, duygu ve toplumsal gelişim yönünden düzgülü çocuklara göre önemli ayrılıklar ve aykırılıklar gösteren çocuklara yönelik eğitim.							
Verinin Kapsamı	Açılan kurslarda kullanılan eğitim materyallerinin verilen eğitimin konusuyla ve içeriğiyle ve özel eğitim gerektiren bireylerin kullanımıyla uygunluk düzeyini sınıflandırır.							
Hesaplama Kuralları	Eğitim alanları, özel eğitim gerektiren bireylerin kullanımına uygundur/uygun değildir.							
Veri Kaynağı ve Dönemi	Kurum kayıtlı özel eğitim gerektiren bireylerin kayıtları 2018 verileri							
Göstergeden Sorumlu Birim	Halk Eğitim Merkezi							
Gösterge Kapsamında Yapılacak Temel Strateji ve Faaliyetler (Nasıl Yaparız, yani göstergelerde ilerleme için neler yapmalıyız)	Dezavantajlı bireylerin yaygın eğitim faaliyetlerine katılım ve tamamlamalarını sağlamak için kurs merkezinin fiziki donanımı özel eğitim gerektiren bireylerin ihtiyaçlarına göre düzenlenecektir. Kurumumuzun mali imkanlarının el verdiği ölçüde öğrencilere derslerde kullanılacak araç gereç yardımıyla bulunulacaktır.							

KARTI								
Hedef (H3)	Hayat boyu öğrenme yaklaşımı çerçevesinde, işgücü piyasasının talep ettiği beceriler ile uyumlu bireyler yetiştirerek istihdam edilebilirlikleri artırılabilecek							
Gösterge (G1)	Faaliyetlerin düzenlenmesinde iş birliği yapılan kurum/kuruluş sayısı (sayı)							
Performans Göstergesi Durum-Karşılaştırma	2016	2017	2018	2019	2020	2021	2022	2023
	103	124	154	170	180	190	195	200
Analitik Çerçeve, Tanımlar ve Sınıflamalar	Kurum/Kuruluş :Mülkiyet gibi köklü bir yapıyı içeren, genellikle devletle ilişkisi olan yapı veya birlik, müessese.							
Verinin Kapsamı	Halk Eğitim Merkezlerinin bazı faaliyetlerinin düzenlenmesi için işbirliği yapılan/ortak çalışılan okul/kurum sayılarını kapsar.							
Hesaplama Kuralları	Faaliyetlerin düzenlenmesinde iş birliği yapılan kurum/kuruluş sayısı							
Veri Kaynağı ve Dönemi	İşbirliği Yapılan Protokol Kayıtları/ 2018 Mali Yılı							
Göstergeden Sorumlu Birim	Halk Eğitim Merkezi							
Gösterge Kapsamında Yapılacak Temel Strateji ve Faaliyetler (Nasıl Yaparız, yani göstergelerde ilerleme için neler yapmalıyız)	<p>STK ve belediyelerle işbirliği içinde, eğitim faaliyetleri planlanacaktır.</p> <p>Açılan kursların iş gücü piyasasının taleplerine uyumu için alan taraması yapılacaktır.</p> <p>Mesleki ve teknik kurslar sayesinde belge alan kursiyer sayısı artırılabilecektir.</p> <p>STK ile işbirliği bünyesinde açılacak kurs sayısı artırılabilecektir.</p> <p>Beceri kazandırma ve meslek edindirmeye yönelik kurslar açılacaktır.</p> <p>Kırsal nüfusa, dezavantajlı bireylere,ve dışlanma riski ile karşı karşıya kalan bireyler yönelik ilgili kurumlarla beraber kurslar açılacaktır.</p> <p>İşgücü piyasasına yönelik bilgi sistemi geliştirilecektir.</p>							
Riskler (Göstergeye ilişkin ilerleme sağlarken nelerle karşılaşabiliriz?)	İşbirliği yapılan kurum kuruluşların halk eğitim merkezi faaliyetlerine destek verme noktasında kurumu tanımamasıyla ilgili eksiklikler mevcuttur. Ekonomik boyutta bölgesel farklılıklar olabilir.							
Tespitler	Halk eğitim merkezi faaliyetlerine bölgesel boyutta ekonomik destek noktasında farklılıklar mevcuttur.							
İhtiyaçlar	Belediyelerin,STK ve mesleki kuruluşlarının, halk eğitim merkezi faaliyetlerine destek konusunda teşvik edilmesine							

GÖSTERGE KARTI	EĞİTİM ÖĞRETİMDE KALİTE							
Hedef (H4)	Kurumumuzun kurumsal kapasitesi geliştirmek üzere hibe veren kurumlara proje başvurusu yapılacak.							
Gösterge (G 1)	Hibe veren kurumlarca kabul edilen proje sayısı (sayı)							
Performans Göstergesi Durum- Karşılaştırma	2016	2017	2018	2019	2020	2021	2022	2023
	0	0	1	3	5	6	7	9
Analitik Çerçeve, Tanımlar ve Sınıflamalar	Hibe :Kamu kuruluşları, işletmeler ya da vakıflar tarafından, girişimcilere eğitim kurumlarına şirket ya da özel teşebbüslere verilen "karşılıksız" para.							
Verinin Kapsamı	Kalkınma Ajansları,Ulusal Ajans gibi ulusal veya uluslararası kapsamın kabul edilen proje sayılarının toplamını ifade eder.							
Hesaplama Kuralları	Hibe veren kurumlarca kabul edilen proje sayısı							
Veri Kaynağı ve Dönemi	KAYS VE turna siteleri /2018 Mali Yılı							
Göstergedeki Sorumlu Birim	Halk Eğitim Merkezi							
Gösterge Kapsamında Yapılacak Temel Strateji ve Faaliyetler (Nasıl Yaparız, yani göstergelerde ilerleme için neler yapmalıyız)	Ulusal ve uluslararası projelere katılım artırılabilecektir. Kursiyerlerin ilgisini çekecek proje ve uygulamalar geliştirilecektir. Öğretmenlerin proje yazma teknikleri ile ilgili eğitimler alması sağlanacaktır. Hareketlilik ve bilgi alışverişi sağlanacaktır.							
Riskler (Göstergeye ilişkin ilerleme sağlarken nelerle karşılaşabiliriz?)	Hibe veren kurumların proje öncelikleri kurumun önceliğine uymayabilir. Öğretmenlerin proje yazma becerisi zayıf olabilir.							
Tespitler	Halk eğitim merkezi, ulusal ve uluslararası hibe veren kurumlardan yeterli ölçüde faydalanmamaktadır.							
İhtiyaçlar	Hibe veren kurumların proje dönemlerinin takip edilmesi Öğretmenlerin proje yazma seminerlerine yönlendirilmesi							

GÖSTERGE KARTI	EĞİTİM ÖĞRETİMDE KALİTE							
Hedef (H5)	Kurumda eğitim öğretim faaliyetlerinin kalitesini artırmak üzere kurulların daha etkin geçmesi sağlanacaktır.							
Gösterge (G 1)	Düzenli ve etkin yapılan kurul toplantıları oranı (%)							
Performans Göstergesi Durum-Karşılaştırma	2016	2017	2018	2019	2020	2021	2022	2023
	100,00	100,00	100,00	100,00	100,00	100,00	100,00	100,00
Analitik Çerçeve, Tanımlar ve Sınıflamalar	Kurul Toplantıları: Gündemi belli bir konuda, konuyla ilgili çeşitli grupların temsilcilerinin ortak bir karar alabilmek için bir araya gelerek yaptıkları toplantılara denmektedir.							
Verinin Kapsamı	Halk eğitim merkezinde yapılan toplantıları kapsar.							
Hesaplama Kuralları	Düzenli ve etkin yapılan kurul toplantıları sayısının (A), yapılması gereken toplam kurul toplantısına (B) bölünüp 100 ile çarpılmasıyla elde edilir. Oran= (A/B)*100							
Veri Kaynağı ve Dönemi								
Göstergeden Sorumlu Birim	Halk Eğitim Merkezi							
Gösterge Kapsamında Yapılacak Temel Strateji ve Faaliyetler (Nasıl Yaparız, yani göstergelerde ilerleme için neler yapmalıyız)	Zümre toplantı sayıları ve niteliği artırılacak. Toplantıda alınan kararların uygulanıp uygulanmadığı takip edilecek. Toplantılara tüm paydaşların katılımı sağlanacak Toplantılar tutanakla kayıt altına alınacak							
Riskler (Göstergeye ilişkin ilerleme sağlarken nelerle karşılaşabiliriz?)	Kurs saatleri öğretmenlerin toplantılara katılmasına engel olabilir. Merkezden uzakta yapılan kurslarda görevli öğretmenlerin toplantıya ulaşım sıkıntısı olabilir.							
Tespitler	Kurumda yapılan toplantıların etkin ve verimli geçmediği tespit edilmiştir.							
İhtiyaçlar	Toplantı saatleri ve mekanı ilgili tüm paydaşların ulaşabileceği yer ve saat olarak ayarlanması							



KURUMSAL KAPASITE

GÖSTERGE KARTI	KURUMSAL KAPASİTE							
Hedef (H1)	Merkezin fiziksel ve donanımsal yapısı ihtiyaçlara uygun hale getirilecektir.							
Gösterge (G 1)	Fiziki kapasite, donatım ve altyapı kapasitesi yeterlilik oranı (%)							
Performans Göstergesi Durum-Karşılaştırma	2016	2017	2018	2019	2020	2021	2022	2023
	79,00	86,00	91,00	93,00	95,00	97,00	99,00	100,00
Analitik Çerçeve, Tanımlar ve Sınıflamalar	Fiziki kapasite: Eğitim kurumlarının bina, ısınma, havalandırma, ses yalıtımı, metrekaresi vb. özellikleridir. Donanım : Eğitim materyalleri,bilgi işlem malzemeleri vb.							
Verinin Kapsamı	Kurumun her türlü bina ve eğitim araç gereçlerini kapsar.							
Hesaplama Kuralları	Fiziki kapasite, donatım ve altyapı kapasitesi yeterli olan kurum sayısının (A), toplam kurum sayısına (B) bölünüp 100 ile çarpılmasıyla ifade edilir. Oran=(A/B)*100							
Veri Kaynağı ve Dönemi	MEB taşınır/taşınmaz kayıtları 2018 mali yılı verileri							
Göstergeden Sorumlu Birim	Halk Eğitim Merkezi							
Gösterge Kapsamında Yapılacak Temel Strateji ve Faaliyetler (Nasıl Yaparız, yani göstergelerde ilerleme için neler yapmalıyız)	Olumlu öğrenme ortamı yaratılabilmesi amacıyla eğitim kurumlarının fiziki kapasitesi artırılacak, çağdaş materyallerle donanımı sağlanacaktır. Fiziki donanımı yeterli olan okullar ve diğer eğitim kurumları ile işbirliği yapılacaktır. Kurumumuzun fiziki mekânlarının etkin kullanımı sağlanacaktır. Kurumumuzdaki teknolojik donanımların bilinçli ve verimli kullanılması sağlanacaktır. Sınıflardaki teknolojik aletler yeterli sayıya çıkarılacaktır. Kurumun temizlik işleri standardize edilecektir.							
Riskler (Göstergeye ilişkin ilerleme sağlarken nelerle karşılaşabiliriz?)	Fiziksel altyapı ve donatım ile ilgili ekonomik sıkıntılarla karşılaşılabilir.							
Tespitler	Merkezin kurs yeri ve malzeme sıkıntısı mevcuttur. Günümüzde ev kadınları, yaşlılar ve işsizler dahil yoğun biçimde teknoloji kullanmaya başlamıştır. Bu kapsamda bilişim teknolojileri başata olmak üzere eğitim materyali eksigimiz mevcuttur.							
İhtiyaçlar	Sabit kullanılan kurs yerlerine ihtiyaç vardır. Kurs merkezlerinde bilgi işlem teknolojileri dahil her türlü ekipmana ihtiyaç vardır.							

GÖSTERGE KARTI	KURUMSAL KAPASİTE							
Hedef (H2)	Açılan kursların etkililiğini değerlendirmek amacıyla izleme değerlendirme sistemi geliştirilecektir.							
Gösterge (G 1)	İzleme ve değerlendirme sisteminin varlığı (0-1)							
Performans Göstergesi	2016	2017	2018	2019	2020	2021	2022	2023
Durum-Karşılaştırma	1	1	1	1	1	1	1	1
Analitik Çerçeve, Tanımlar ve Sınıflamalar	İzleme ve Değerlendirme: Ortaya konulan hedeflere ulaşılması, eylemlerin ilerleme durumlarının takip edilmesi ve değerlendirilmesi .							
Verinin Kapsamı	Kurum içi/dışı izleme ve değerlendirme sistemlerinin varlık düzeyini sınıflandırır.							
Hesaplama Kuralları	Kurum içi/dışı izleme ve değerlendirme sistemi var/yok							
Veri Kaynağı ve Dönemi	MEB e-yaygın modülü 2018 yılı verileri							
Göstergedeki Sorumlu Birim	Halk Eğitim Merkezi							
Gösterge Kapsamında Yapılacak Temel Strateji ve Faaliyetler (Nasıl Yaparız, yani göstergelerde ilerleme için neler yapmalıyız)	Rehberlik servisi tarafından ölçme aracı geliştirilecektir. Kursların sonunda ölçme araçları kullanılacaktır. Uygun verilerin işleneceği veri tabanı oluşturulacaktır.							
Riskler (Göstergeye ilişkin ilerleme sağlarken nelerle karşılaşabiliriz?)	İzleme değerlendirme sisteminin takibi için sürekli personel bulundurma ile sıkıntı yaşanabilir. Veri tabanı oluşturmak ile ilgili teknik personel sıkıntısı yaşanabilir							
Tespitler	Kurumda izleme değerlendirme sistemi etkin kullanılmamaktadır.							
İhtiyaçlar	Teknik personeli ve rehber öğretmen eksikliği							

GÖSTERGE KARTI	KURUMSAL KAPASİTE							
Hedef (H3)	Kurumda iş güvenliği ve sağlığı ile ilgili tedbirler alınacaktır.							
Gösterge (G 1)	İş güvenliği ve sağlığı kapsamında yaşanan iş kazası sayısı (sayı)							
Performans Göstergesi	2016	2017	2018	2019	2020	2021	2022	2023
Durum-Karşılaştırma	0	0	0	0	0	0	0	0
Analitik Çerçeve, Tanımlar ve Sınıflamalar	İş Kazası: İş yerinde meydana gelen ve işçiyi bedensel veya ruhsal yönden etkileyen olay.							
Verinin Kapsamı	Kurum içinde iş sağlığı ve güvenliği kapsamında sayılabilecek iş kazası sayısını ifade eder.							
Hesaplama Kuralları	İş güvenliği ve sağlığı kapsamında yaşanan iş kazası sayısı							
Veri Kaynağı ve Dönemi	Kurum Olay Bildirim Kayıt Formu 2018 verileri							
Göstergeden Sorumlu Birim	Halk Eğitim Merkezi							
Gösterge Kapsamında Yapılacak Temel Strateji ve Faaliyetler (Nasıl Yaparız, yani göstergelerde ilerleme için neler yapmalıyız)	Eğitim ortamlarının iş güvenliği risk ve ihtiyaçlarının tespiti ve karşılanması için ihtiyaç analizleri hazırlanacaktır. Eğitim ortamlarımız iş güvenliği esasları çerçevesinde düzenlenecektir.							
Riskler (Göstergeye ilişkin ilerleme sağlarken nelerle karşılaşabiliriz?)	Halk eğiti kursları farklı birçok binada uygulandığından iş güvenliği standartları her alan için geçerli olmayabilir.							
Tespitler	Halk eğitim kursları farklı birçok mekanda uygulandığından iş güvenliği standartları mümkün olmamaktadır.							
İhtiyaçlar	Tam donanımlı güvenli halk eğitim merkezi binasına,							

GÖSTERGE KARTI	KURUMSAL KAPASİTE							
Hedef (H4)	Kurum taşınırlarının kayıtlarının güncel tutulması ile ilgili iş ve işlemler yapılacaktır.							
Gösterge (G 1)	Kurum taşınırlarının kayıtlarının güncel tutulması (0-1)							
Performans Göstergesi Durum-Karşılaştırma	2016	2017	2018	2019	2020	2021	2022	2023
	1	1	1	1	1	1	1	1
Analitik Çerçeve, Tanımlar ve Sınıflamalar	Taşınır Kayıtları Yönetimi :Kamu Harcama ve Muhasebe Bilişim Sistemi (KBS) üzerinde geliştirilen, taşınırların kayıt ve işlemlerinin yapılması ile yönetilmesi için idarelerin hizmetine sunulan Taşınır Kayıt ve Yönetim Sistemi.							
Verinin Kapsamı	Kurumda tutulan taşınır kayıt ve işlemlerini kapsar.							
Hesaplama Kuralları	Kurum taşınırlarının kayıtları güncel tutuluyor/güncellenmiyor							
Veri Kaynağı ve Dönemi	KBS TKYS 2018 verileri							
Göstergeden Sorumlu Birim	Halk Eğitim Merkezi							
Gösterge Kapsamında Yapılacak Temel Strateji ve Faaliyetler (Nasıl Yaparız, yani göstergelerde ilerleme için neler yapmalıyız)	Harcama yetkilileri taşınırların etkili, ekonomik, verimli ve hukuka uygun olarak edinilmesi ve kullanılmasını takip edeceklerdir. Taşınırlara ilişkin işlem ve kayıtların usule uygun olarak yapılıp yapılmadığı kontrol edilecektir.							
Riskler (Göstergeye ilişkin ilerleme sağlarken nelerle karşılaşabiliriz?)	Veriler yanlış girilebilir. Veri giriş dönemi takip edilmeyebilir.							
Tespitler	Bazı verilerin sisteme yüklenirken yanlış girildiği görülmektedir.							
İhtiyaçlar	KBS şifrelerinin edinilmesi ile ilgili kolaylık sağlanması							

GÖSTERGE KARTI	KURUMSAL KAPASİTE								
Hedef (H5)	Finansal kaynakların etkin dağılımını sağlayarak fiziki ve mali altyapı geliştirilecek.								
Gösterge (G 1)	Ödeneklere ilişkin bilgilerin açık ve anlaşılır tutulması (0-1)								
Performans Göstergesi Durum- Karşılaştırma	2016	2017	2018	2019	2020	2021	2022	2023	
	1	1	1	1	1	1	1	1	1
Analitik Çerçeve, Tanımlar ve Sınıflamalar	Ödenek :Bir iş için ayrılan belli para, tahsisat.								
Verinin Kapsamı	Ödenek talebi veya ödeneklerin harcanması ile ilgili tüm kayıtların açık ve anlaşılır bir şekilde saklanması düzeyini sınıflandırır.								
Hesaplama Kuralları	Ödeneklere ilişkin bilgiler açık ve anlaşılır tutuluyor/tutulmuyor								
Veri Kaynağı ve Dönemi	KBS HYS 2018 verileri								
Göstergeden Sorumlu Birim	Halk Eğitim Merkezi								
Gösterge Kapsamında Yapılacak Temel Strateji ve Faaliyetler (Nasıl Yaparız, yani göstergelerde ilerleme için neler yapmalıyız)	Kurum bütçesinin etkin ve verimli kullanılıp kullanılmadığı incelenerek tespit edilen eksikliklerin giderilmesine yönelik önlemler alınacaktır.								
Riskler (Göstergeye ilişkin ilerleme sağlarken nelerle karşılaşabiliriz?)	Teknik sıkıntılar olabilir.								
Tespitler	Dönem dönem veri girişi ile ilgili teknik sıkıntılar yaşanmaktadır.								

GÖSTERGE KARTI	KURUMSAL KAPASİTE								
Hedef (H6)	Alternatif finansal kaynaklar ile kurumsal kapasite artırılabacaktır.								
Gösterge (G1)	Alternatif finansal kaynakların varlığı (0-1)								
Performans Göstergesi Durum-Karşılaştırma	2016	2017	2018	2019	2020	2021	2022	2023	
	1	1	1	1	1	1	1	1	1
Analitik Çerçeve, Tanımlar ve Sınıflamalar	Alternatif: Değişik, farklı, seçenek								
Verinin Kapsamı	Kuruma kaynak olabilecek harici (devlet ödeneği dışında kalan) bağış, kurs geliri vs. gibi kaynakların varlık düzeyini sınıflandırır.								
Hesaplama Kuralları	Alternatif finansal kaynaklar var/yok								
Veri Kaynağı ve Dönemi	Okul Aile Birliği Hesapları 2018 verileri								
Göstergeden Sorumlu Birim	Halk Eğitim Merkezi								
Gösterge Kapsamında Yapılacak Temel Strateji ve Faaliyetler (Nasıl Yaparız, yani göstergelerde ilerleme için neler yapmalıyız)	Alternatif finansman kaynaklarının bulunması ile ilgili çalışmalar yapılacaktır. Yapılacak tanıtım gezilerinde maliyeti düşürmek için paydaşlarla işbirliği yapılacaktır. Okul Aile Birliği marifetiyle kermes, sergi, defile yapılacaktır. Ulusal ve uluslararası hibe veren kurumlara proje yazılacaktır.								
Riskler (Göstergeye ilişkin ilerleme sağlarken nelerle karşılaşabiliriz?)	Okul Aile Birliği etkin çalışmayabilir. Çevrenin ekonomik fırsatları yetersiz olabilir.								
Tespitler	Okul Aile Birliği çalışmaları daha etkin olabilir.								
İhtiyaçlar	STK ve meslek örgütlerinin kuruma aynı ve nakdi yardımlarına,								



EĞİTİM ÖĞRETİME ERİŞİM

GÖSTERGE KARTI											
Hedef (H1.1)	Hayat Boyu Öğrenmeye Katılım										
Gösterge (G 1.1.1) (Hedefin gerçekleştiğini nasıl ispatlarız?)	Hayat Boyu Öğrenmeye Katılım Oranı (%)										
Performans Göstergesi Durum-Karşılaştırma	2016	2017	2018	1. Yıl	2.Yıl	3.Yıl	4.Yıl	5.Yıl	2023 Plan Hedefi	OECD Ortalaması (Gelişmiş Ülke Verisi)	Hedefe Etkisi (%)*
	8,90	6,71	17,18	20,00	22,00	23,00	25,00	27,00	27,00	25	100
Analitik Çerçeve, Tanımlar ve Sınıflamalar	Yaş gruplarına (Doğum yılları) göre yaygın eğitime katılım oranları: Öğrencinin ait olduğu eğitim kademesine (öğrenim türüne) bakılmaksızın, ilgili yaş grubunda bulunan toplam öğrencilerin, ilgili yaş grubunda bulunan toplam nüfusa bölünmesi ile elde edilir.										
Verinin Kapsamı	Yetişkin Eğitime katılan bireyler olarak kabul edilmektedir ve okullaşma oranları hesaplanırken kullanılan nüfus ve öğrenci sayılarında Türkiye'de ikamet eden T.C. vatandaşlarını ve mülteci olarak ilçemizde ikamet eden bireyleri kapsamaktadır.										
Hesaplama Kuralları	İlgili yaş grubundaki toplam öğrenci sayısının (A), ilgili yaş grubunda bulunan toplam nüfusa (B) bölünmesi ile elde edilir. Net okullaşma oranı = (A/B)*100, Bu gösterge için ilgili yaş grubu yetişkin ve eğitim öğretim çağı dışında kalmış bireyler olarak kabul edilmektedir.										
Veri Kaynağı ve Dönemi	Veri Kaynağı: Milli Eğitim Bakanlığı Hayat Boyu Öğrenme E Yaygın Sistemi Adrese Dayalı Nüfus Kayıt Sisteminden elde edilen nüfus verileridir. Her yıl Eylül Ayında Millî Eğitim Bakanlığı tarafından yayınlanmaktadır.										
Göstergeden Sorumlu Birim	Hayat Boyu Öğrenme Genel Müdürlüğü										
Gösterge Kapsamında Yapılacak Temel Strateji ve Faaliyetler (NASIL YAPARIZ?)	Yetişkin eğitime katılımı artıracak hizmet sunum modelleri çeşitlendirilerek Halk Eğitiminde esnek zamanlı farklı eğitime erişim modelleri geliştirilecektir. Yetişkin eğitiminde imkânları kısıtlı hane ve bölgelerin erişimini destekleyecek şekilde yaygınlaştırılacaktır. Yetişkin eğitime katılacakların 3-5 yaş grubunda olan çocuklarına oluşturulacak okul öncesi eğitim merkezleri ile kurs süresince eğitim almalarını sağlamak. Vatandaşlara Yetişkin eğitimin önemini ve gerekliliği konusunda farkındalığını artırmaya yönelik rehberlik ve bilinçlendirme çalışmaları daha fazla yapılacaktır. Eğitimler sonucunda istihdam yaratılması.										
Riskler (Göstergeye ilişkin ilerleme sağlarken nelerle karşılaşabiliriz?)	Yetişkin eğitimi konusunda yeterince bilinçlenmenin oluşmaması. Yetişkin eğitimi ailelerin malî açıdan yük olarak görmeleri Nüfus hareketleri ve kentleşmede yaşanan hızlı değişim Özel sektörün Yetişkin eğitime eğitim yatırımlarının yeterli düzeyde olmaması										
Tespitler	Yetişkin eğitiminde ilçemizin yeterli düzeyde kaynaklara ve alanlara sahip olması. Kocaeli Büyükşehir Belediyesi (KOMEK) ve yerel belediye ile yürütülen iş birliği ile nüfusun %17 sine ulaşılmış olup be sayının % 25 lere çıkartılması gerekliliği ortaya çıkmıştır.										
İhtiyaçlar	MEB na bağlı okulların kurs merkezi olarak kullanılması. Dezavantajlı Mahallelerde bilgilendirme çalışmalarına ağırlık verilmesi. Yetişkin eğitime ailelere düşen maliyeti azaltacak düzenlemelere Ailelerin eğitimin gerekliliği konusunda farkındalığını artırmaya yönelik rehberlik ve bilinçlendirme çalışmalarına ihtiyaç duyulmaktadır.										

ÖRNEK GÖSTERGE KARTI	Eğitim ve Öğretime Erişim										
Hedef (H1.1)	Açılan kurslarına katılan birey sayısı (sayı)										
Gösterge (G 1.1.1) (Hedefin gerçekleştiğini nasıl ispatlarız?)	Açılan kurslarına katılan birey sayısı (sayı)										
Performans Göstergesi Durum-Karşılaştırma	2016	2017	2018	1. Yıl	2.Yıl	3.Yıl	4.Yıl	5.Yıl	2023 Plan Hedefi	OECD Ortalaması (Gelişmiş Ülke Verisi)	Hedefe Etkisi (%)*
	17.021	13.300	34.562	40.000	40.400	41.000	41.500	42.000	42.000	0	100
Analitik Çerçeve, Tanımlar ve Sınıflamalar	Yaş gruplarına (Doğum yılları) göre yaygın eğitime katılım sayıları: Kursiyerlerin ait olduğu eğitim kademesine (öğrenim türüne) bakılmaksızın, ilgili yaş grubunda bulunan toplam öğrencilerin, ilgili yaş grubunda bulunan kursiyerlerin kursları katılım sayıları ile elde edilir.										
Verinin Kapsamı	Yetişkin Eğitime katılan bireyler olarak kabul edilmektedir ve okullaşma oranları hesaplanırken kullanılan nüfus ve öğrenci sayılarında Türkiye'de ikamet eden T.C. vatandaşlarını ve mülteci olarak ilçemizde ikamet eden bireyleri kapsamaktadır.										
Hesaplama Kuralları	Milli Eğitim Bakanlığı Hayat Boyu Öğrenme Genel Müdürlüğü E YAYGIN sistemine kayıt yaptırmış ve kurslara devam etmiş kursiyer olarak kabul edilmektedir.										
Veri Kaynağı ve Dönemi	Veri Kaynağı: Eğitim Öğretim yılı başından itibaren Milli Eğitim Bakanlığı Hayat Boyu Öğrenme Genel Müdürlüğü E YAYGIN sistemine kayıt yaptırmış ve kurslara devam etmiş kursiyer olarak kabul edilmektedir..										
Göstergeden Sorumlu Birim	Hayat Boyu Öğrenme Genel Müdürlüğü										
Gösterge Kapsamında Yapılacak Temel Strateji ve Faaliyetler (NASIL YAPARIZ?)	Yetişkin eğitime katılımı artıracak hizmet sunum modelleri çeşitlendirilerek Halk Eğitiminde esnek zamanlı farklı eğitime erişim modelleri geliştirilecektir. Yetişkin eğitiminde imkânları kısıtlı hane ve bölgelerin erişimini destekleyecek şekilde yaygınlaştırılacaktır. Yetişkin eğitime katılacakların 3-5 yaş grubunda olan çocuklarına oluşturulacak okul öncesi eğitim merkezleri ile kurs süresince eğitim almalarını sağlamak. Vatandaşlara Yetişkin eğitimin önemini ve gerekliliği konusunda farkındalığını artırmaya yönelik rehberlik ve bilinçlendirme çalışmaları daha fazla yapılacaktır. Eğitimler sonucunda istihdam yaratılması.										
Riskler (Göstergeye ilişkin ilerleme sağlarken nelerle karşılaşabiliriz?)	Yetişkin eğitimi konusunda yeterince bilinçlenmenin oluşmaması. Yetişkin eğitimi ailelerin malî açıdan yük olarak görmeleri Nüfus hareketleri ve kentleşmede yaşanan hızlı değişim Özel sektörün Yetişkin eğitime eğitim yatırımlarının yeterli düzeyde olmaması										
Tespitler	Yetişkin eğitiminde ilçemizin yeterli düzeyde kaynaklara ve alanlara sahip olması. Kocaeli Büyükşehir Belediyesi (KOMEK) ve yerel belediye ile yürütülen iş birliği ile nüfusun %17 sine ulaşılmış olup be sayının % 25 lere çıkartılması gerekliliği ortaya çıkmıştır.										
İhtiyaçlar	MEB na bağlı okulların kurs merkezi olarak kullanılması. Dezavantajlı Mahallelerde bilgilendirme çalışmalarına ağırlık verilmesi. Yetişkin eğitime ailelere düşen maliyeti azaltacak düzenlemelere Ailelerin eğitimin gerekliliği konusunda farkındalığını artırmaya yönelik rehberlik ve bilinçlendirme çalışmalarına ihtiyaç duyulmaktadır.										

ÖRNEK GÖSTERGE KARTI	Eğitim ve Öğretime Erişim										
Hedef (H1.1)	Hayat Boyu Öğrenmeye Katılım										
Gösterge (G 1.1.1) (Hedefin gerçekleştiğini nasıl ispatlarız?)	Kursları tamamlayan kursiyer oranı (%)										
Performans Göstergesi Durum-Karşılaştırma	2016	2017	2018	1. Yıl	2.Yıl	3.Yıl	4.Yıl	5.Yıl	2023 Plan Hedefi	OECD Ortalaması (Gelişmiş Ülke Verisi)	Hedefe Etkisi (%)*
	78.52	83.25	84,12	85,00	86,00	87,00	88,00	89,00	90,00	86,00	100
Analitik Çerçeve, Tanımlar ve Sınıflamalar	Yaş gruplarına (Doğum yılları) göre yaygın eğitimde kursları tamamlama oranları: Kursiyerlerin ait olduğu eğitim kademesine (öğrenim türüne) bakılmaksızın, ilgili yaş grubunda bulunan toplam kursiyerlerin , ilgili yaş grubunda bulunan kursiyerlerin kursları tamamlama oranlarını ile elde edilir.										
Verinin Kapsamı	Yetişkin Eğitime katılan bireyler olarak kabul edilmektedir ve okullaşma oranları hesaplanırken kullanılan nüfus ve öğrenci sayılarında Türkiye'de ikamet eden T.C. vatandaşlarını ve mülteci olarak ilçemizde ikamet eden bireyleri kapsamaktadır										
Hesaplama Kuralları	İlgili yaş grubundaki toplam kursiyer sayısının (A), ilgili kursa devam eden kursiyer sayısına (B) bölünmesi ile elde edilir. Kursları tamamlayan kursiyer oranı = (A/B)*100, Bu gösterge için ilgili kursiyer olarak kabul edilmektedir.										
Veri Kaynağı ve Dönemi	Veri Kaynağı: Eğitim Öğretim yılı başından itibaren Milli Eğitim Bakanlığı Hayat Boyu Öğrenme Genel Müdürlüğü E YAYGIN sistemine kayıt yaptırmış ve kurslara devam etmiş kursiyer olarak kabul edilmektedir										
Göstergeden Sorumlu Birim	Hayat Boyu Öğrenme Genel Müdürlüğü										
Gösterge Kapsamında Yapılacak Temel Strateji ve Faaliyetler (NASIL YAPARIZ?)	Yetişkin eğitime katılımı artıracak hizmet sunum modelleri çeşitlendirilerek Halk Eğitiminde esnek zamanlı farklı eğitime erişim modelleri geliştirilecektir. Yetişkin eğitiminde imkânları kısıtlı hane ve bölgelerin erişimini destekleyecek şekilde yaygınlaştırılacaktır. Yetişkin eğitime katılacak ların 3-5 yaş grubunda olan çocuklarına oluşturulacak okul öncesi eğitim merkezleri ile kurs süresince eğitim almalarını sağlamak. Vatandaşlara Yetişkin eğitimin önemini ve gerekliliği konusunda farkındalığını artırmaya yönelik rehberlik ve bilinçlendirme çalışmaları daha fazla yapılacaktır.Eğitimler sonucunda istihdam yaratılması.										
Riskler (Göstergeye ilişkin ilerleme sağlarken nelerle karşılaşabiliriz?)	Yetişkin eğitimi konusunda yeterince bilinçlenmenin oluşmaması. Yetişkinini eğitimi ailelerin malî açıdan yük olarak görmeleri Nüfus hareketleri ve kentleşmede yaşanan hızlı değişim Özel sektörün Yetişkin eğitime eğitim yatırımlarının yeterli düzeyde olmaması										
Tespitler	Yetişkin eğitiminde ilçemizin yeterli düzeyde kaynaklara ve alanlara sahip olması. Kursiyerlerin kurslara devamında görülen eksikliklerin giderilmesi. Bölgenin ve vatandaşların ihtiyaçlara göre kurslar açılması.										
İhtiyaçlar	Kursiyerlerin kursları devamında yaşanan ulaşım, çocuk bakımı ihtiyaçlarının giderilmesi.MEB na bağlı okulların kurs merkezi olarak kullanılması. Dezavantajlı Mahallelerde bilgilendirme çalışmalarına ağırlık verilmesi. Yetişkin eğitime ailelere düşen maliyeti azaltacak düzenlemelere Ailelerin eğitimin gerekliliği konusunda farkındalığını artırmaya yönelik rehberlik ve bilinçlendirme çalışmalarına ihtiyaç duyulmaktadır.										

ÖRNEK GÖSTERGE KARTI	Eğitim ve Öğretime Erişim										
Hedef (H1.1)	Hayat Boyu Öğrenmeye Katılım										
Gösterge (G 1.1.1) (Hedefin gerçekleştiğini nasıl ispatlarız?)	Kurum tanıtımına yönelik yapılan faaliyet sayısı (sayı)										
Performans Göstergesi Durum-Karşılaştırma	2016	2017	2018	1. Yıl	2.Yıl	3.Yıl	4.Yıl	5.Yıl	2023 Plan Hedefi	OECD Ortalaması (Gelişmiş Ülke Verisi)	Hedefe Etkisi (%)*
	5	7	10	12	14	15	16	18	20	18	100
Analitik Çerçeve, Tanımlar ve Sınıflamalar	Kurum Tanıtımına Yönelik Faaliyetler.: Kurum tanıtımının yapılması										
Verinin Kapsamı	Kurum faaliyetlerinin ve kurs çeşitliliğinin yayınlanması ve bilgilendirilmesi.										
Hesaplama Kuralları	Faaliyet ve tanıtım sayısı										
Veri Kaynağı ve Dönemi	Veri Kaynağı: Yapılan faaliyet ve tanıtım günleri sayısı.										
Göstergeden Sorumlu Birim	Darıca Halk Eğitimi Merkezi Müdürlüğü										
Gösterge Kapsamında Yapılacak Temel Strateji ve Faaliyetler (NASIL YAPARIZ?)	Yapılacak faaliyetlerin ve kursların belirlenmesi Tanıtım Faaliyetlerinin planlanması Tanıtım Faaliyetlerinde kullanılacak yöntem ve tekniklerin belirlenmesi. Sosyal Medyanın aktif olarak kullanılması.										
Riskler (Göstergeye ilişkin ilerleme sağlarken nelerle karşılaşabiliriz?)	Tanıtım faaliyetlerinde kullanılacak materyallerin maliyeti Ulaşılabilirlikte ihtiyaç analizlerinin yetersizliği.										
Tespitler	Sosyal medyanın aktif olarak kullanılmaması sonucunda iletişim ve bilgilendirme eksikliği. Kursiyerlerin internet ve sosyal medya kullanımında yaşadığı sıkıntılar ve yetersizlikler.										
İhtiyaçlar	İnternet ve bilişim teknolojilerinin geliştirilmesi. Kursiyerlere iletişimin sağlanmasında okulların aktif olarak kullanılması										

KARTI											
Hedef (H1.1)	Hayat Boyu Öğrenmeye Katılım										
Gösterge (G 1.1.1) (Hedefin gerçekleştiğini nasıl ispatlarız?)	Açık öğretime kayıt yaptıran birey sayısı (sayı)										
Performans Göstergesi Durum-Karşılaştırma	2016	2017	2018	1. Yıl	2.Yıl	3.Yıl	4.Yıl	5.Yıl	2023 Plan Hedefi	OECD Ortalaması (Gelişmiş Ülke Verisi)	Hedef Etkisi (%)*
	5840	4962	4064	4000	3800	3500	3000	2500	2500	0	100
Analitik Çerçeve, Tanımlar ve Sınıflamalar	Eğitim Öğretim Çağı dışında kalmış veya Örgün eğitim kurumlarından ilişkisi kesilmiş bireyler.										
Verinin Kapsamı	Eğitim Öğretim Çağı dışında kalmış veya Örgün eğitim kurumlarından ilişkisi kesilmiş bireyler.										
Hesaplama Kuralları	Eğitim Öğretim Çağı dışında kalmış veya Örgün eğitim kurumlarından ilişkisi kesilmiş bireylerin e okul kayıtları										
Veri Kaynağı ve Dönemi	Veri Kaynağı: Milli Eğitim Bakanlığı Bilişim Sistemleri (MEBBİS) altında yer alan e-okul modülünde yer alan öğrenci verileri ve Adrese Dayalı Nüfus Kayıt Sisteminden elde edilen nüfus verileridir. Her yıl Eylül Ayında Millî Eğitim Bakanlığı tarafından yayınlanmaktadır.										
Göstergeden Sorumlu Birim	Orta Öğretim Genel Müdürlüğü, Temel Eğitim Genel Müdürlüğü										
Gösterge Kapsamında Yapılacak Temel Strateji ve Faaliyetler (NASIL YAPARIZ?)	Eğitim Öğretim Çağı dışında kalmış veya Örgün eğitim kurumlarından ilişkisi kesilmiş bireylerin öğretim hayatlarına devam etmelerinin sağlanması. Okullarla işbirliği yapılarak eğitim öğretim çağı dışında kalan ve ilişkisi kesilmiş bireylere ulaşılması.										
Riskler (Göstergeye ilişkin ilerleme sağlarken nelerle karşılaşabiliriz?)	Eğitim Öğretim Çağı dışında kalmış veya Örgün eğitim kurumlarından ilişkisi kesilmiş bireylerin kayıt yaptırmamaları. Eğitim öğretime olan ilgisizlik İhtiyaç duyulmaması.										
Tespitler	Eğitim Öğretim Çağı dışında kalmış veya Örgün eğitim kurumlarından ilişkisi kesilmiş bireylerin kayıt yaptırmamaları. Eğitim öğretime olan ilgisizlik İhtiyaç duyulmaması										
İhtiyaçlar	Bilgilendirme çalışmalarının yapılması. Kamu spotu ile tanıtım faaliyetlerinin yapılması.										



SENE SONU ETKİNLİĞİ AÇILIŞ



RESİM KURSU



AÇILIŞ



SPOR KURSU



FİLİGRAFI KURSU



OKUMA YAZMA



ÇOCUK BAKIM ODASI



EVDE OKUMA YAZMA



MÜLTECİLERE YÖNELİK KURS



ATA SPORUMUZ



ENGELLİLERE EVDE EĞİTİM



ÇİNİ SERAMİK KURSU



EVDE EĞİTİM (OKUMA YAZMA)



EL SANATLARI



EL SANATLARI



CİLT BAKIMI



BAĞLAMA KURSU



EL SANATLARI



OKUMA YAZMA



EĞİTİM SEMİNERİ



ÇİNİ SERAMİK